



**INSTITUȚIA PUBLICĂ  
UNIVERSITATEA DE STAT DE MEDICINĂ ȘI FARMACIE  
“NICOLAE TESTEMIȚANU”  
FACULTATEA DE FARMACIE  
Catedra de tehnologie a medicamentelor**



**DIUG Eugen, CIOBANU Cristina**

**GHID METODIC  
pentru lucrările de laborator la disciplina:**

# **TEHNOLOGIA MEDICAMENTELOR HOMEOPATE**

(curs opțional)

**pentru studenții anului 5  
facultatea de farmacie, semestrul IX**



**Chișinău, 2022**

CZU: 615.015.32

Ghidul metodic a fost scris conform **Curriculum la tehnologia medicamentelor homeopate, aprobat la Comisia de asigurare a calității și evaluării curriculare a facultății de Farmacie, 2021, codul disciplinei - S.09.A.080.02**

Aprobat la ședința Catedrei de tehnologie a medicamentelor - Proces verbal Nr. 1 din "25" august 2021.

Aprobat la ședința Comisiei Metodice de profil Farmacie - Proces verbal Nr. 02 din "24" martie 2022.

Aprobat la Ședința Consiliului de Management al Calității – Extras din Proces verbal Nr. 06 din "30" mai 2022.

#### **AUTORI:**

**DIUG Eugen**, doctor habilitat în științe farmaceutice, profesor universitar, Catedra de tehnologie a medicamentelor.

**CIOBANU Cristina**, doctor în științe farmaceutice, conferențiar universitar, Catedra de tehnologie a medicamentelor.

#### **RECENZENȚI:**

**VALICA Vladimir** – doctor habilitat în științe farmaceutice, profesor universitar, Șef Catedră de chimie farmaceutică și toxicologică.

**SCUTARI Corina** – doctor în științe medicale, conferențiar universitar, Șef Catedră de farmacologie și farmacie clinică.

## INTRODUCERE

Ghidul metodic ***Tehnologia medicamentelor homeopate*** este o continuare și o completare a Compendiului Tehnologia medicamentelor homeopate, autori Eugen Diug, Cristina Ciobanu, Octavian Diug, Chișinău, Pontos, 2018, 188 p. Necesitatea scrierii acestui ghid a fost includerea în noul plan de studii a disciplinei Tehnologia medicamentelor homeopate ca curs opțional pentru studenții anului 5, facultatea de farmacie. Ghidul este scris conform ***Curriculei*** la disciplina dată, aprobată la Comisia de asigurare a calității și evaluării curriculare a facultății de Farmacie, 2021, codul disciplinei - S.09.A.080.02.

În vederea apropiării studenților farmaciști de aspectul clinic al homeopatiei în Ghid a fost inclus un „Bloc informativ” care conține informații referitor la sursele de Materia Medica Homeopatica și despre cărțile de Materia Medica scrise de diferiți medici homeopați pe plan internațional, fiind o continuare a homeopatiei clasice. Un compartiment aparte este „Metode de tratament homeopatic cu formule complexe homeopate” care familiarizează studenții cu medicina reglării fiziologice (metoda Guna), tratamentul cu medicamente complexe biologice și homeopate HEEL și tratamentul cu preparatele Flowerplex. Este binevenit acest compartiment deoarece medicamentele complexe din acest grup se află în farmacii, sunt însoțite de prospecte și reeșind din acest considerent, farmacistul, de rând cu medicul alopatic și homeopat, poate recomanda medicamentele respective.

Urmează compartimentul de bază „Ghid pentru lucrări de laborator”, care include indicații la efectuarea a 13 lucrări de laborator și o lucrare, care finalizează ca examen, conform Curriculei. Indicațiile prevăd individualizarea activității studentului în laborator în vederea preparării tincturilor-mamă cu folosirea diferitor surse, diluarea ulterioară și dinamizarea diluțiilor. O atenție deosebită se acordă efectuării lucrărilor de curs de către studenți cu prezentarea unui model de executare al acestei lucrări. Ghidul finalizează cu 7 anexe printre care sunt indicate: enunțurile pentru totalizare, subiectele pentru efectuarea lucrului individual și subiectele pentru examenul oral. Majoritatea surselor bibliografice recomandate se află în biblioteca catedrei, unde studenții le pot consulta.

## C U P R I N S

<b>I.</b>	<b>BLOC INFORMATIV</b>	<b>5</b>
1.1	Materia medica homeopatica. Surse si origini	5
1.2	Materia medica – cărți de homeopatie	7
<b>II.</b>	<b>METODE DE TRATAMENT HOMEOPATIC CU FORMULE COMPLEXE HOMEOPATE</b>	<b>10</b>
2.1	Medicina reglării fiziologice (metoda GUNA)	10
2.2	Tratament cu medicamente complexe biologice și homeopate HEEL	13
2.3	Preparatele FLOWERPLEX	15
2.4	Prepararea a unui produs homeopatic obținut din plantă proaspătă	19
<b>III.</b>	<b>GHID PENTRU LUCĂRI DE LABORATOR</b>	<b>24</b>
3.1	Lucrarea de laborator Nr. 1-2 - Tema: Prepararea, tincturilor-mamă din materii prime (sușe) botanice proaspete, diluarea și dinamizarea tincturilor.	24
3.2	Lucrarea practică Nr. 3-4 - Tema: Prepararea tincturilor-mamă din materii prime botanice uscate, diluarea și dinamizarea tincturilor.	30
3.3	Lucrarea practică Nr. 5-6 - Tema: Prepararea tincturilor-mamă din substanțe chimice. Prepararea soluțiilor și triturățiilor, diluarea și dinamizarea lor.	32
3.4	Lucrarea de laborator nr. 7-8 - Tema: Prepararea diluțiilor scara LM 1 și LM 2 (diluția 1: 50 000).	36
3.5	Lucrarea de laborator Nr. 9-10 -Tema: Prepararea tincturilor-mamă din materii prime zoologice <i>Sarcode A</i> (animale întregi și părți de animale sau organe). Diluarea și dinamizarea lor.	39
3.6	Lucrarea de laborator Nr. 11-13 - Tema: Evaluări la disciplină.	42
<b>IV.</b>	<b>GHID PENTRU LUCRUL INDIVIDUAL</b>	<b>43</b>
4.1	Model GUNA-MATRIX	43
4.2	Descrierea după Materia Medica a <i>Thuja Occidentalis</i>	46
4.3	Tehnologia de preparare a ticturii-mamă din <i>Thuja Occidentalis</i>	49
4.4	Descrierea după Materia Medica a <i>Natrium Sulphuricum</i>	51
<b>V.</b>	<b>ANEXE</b>	<b>54</b>
5.1	<i>Anexa 1 - Preparate homeopate conform Farmacopeei Europene</i>	54
5.2	<i>Anexa 2 - Remedii homeopate autorizate în România</i>	55
5.3	<i>Anexa 3 - Lista medicamentelor pasibile spre eliberare din farmacii fără rețetă</i>	57
5.4	<i>Anexa 4 - Enunțuri pentru totalizare la cursul opțional</i>	58
5.5	<i>Anexa 5 - Subiectele pentru efectuarea lucrului individual</i>	60
5.6	<i>Anexa 6 - Subiecte pentru evaluare</i>	64
5.7	<i>Anexa 7 - Model foaie de titlul a unei lucrări de curs</i>	66
	<b>BIBLIOGRAFIE</b>	<b>67</b>

## I. BLOC INFORMATIV

### 1.1 MATERIA MEDICA HOMEOPATICA. SURSE SI ORIGINI

Există trei surse principale pentru a forma imaginea acțiunii substanței ce va deveni, prin preparare specifică, în **Materia medica homeopatica**, remediul homeopatic:

- **toxicologia**, inclusiv reacții adverse ale medicamentelor;
- **experimentările voluntare** sau involuntare;
- **experiență clinică**.

Acestea sunt sursele pentru așa-numitele *Materia medica* homeopatică, ce sunt **colecții de semne homeopatică și simptome specifice pe care orice homeopat le folosește pentru a prescrie un remediu homeopatic**.

Prima dintre sursele *Materia Medica* este reprezentată de rapoartele de **toxicologie** (care arată efectul substanței în intoxicații accidentale sau ocupaționale) și de rapoartele asupra iatrogeniilor, a simptomelor apărute ca efecte adverse în urma administrării de medicamente. Este o sursă importantă pentru că aduce simptome de mare certitudine ce reflectă **efectul primar**, direct, al substanței asupra organismului. Astfel a rezultat, de exemplu, că: *Belladonna* - produce midriază, *Mercurul* - ulcerații, *Plumbul* - colici și polinevrite, etc.

O a doua sursă a *Materiilor Medicale* o reprezintă simptomele apărute în urma administrării de substanțe diluate, sub limita toxică, la voluntari sănătoși, în scopul producerii experimentale de simptome specifice. Procesul se numește probare, **patogenezie**, sau, în termenul încetățenit englezesc, **proving** și are ca rezultat simptome care reflectă mai mult **efectul secundar** al substanței, respectiv reacția organismului. Simptomele rezultate sunt de multe ori foarte specifice și particulare pentru că rezultă din **sensibilitatea specifică** a unor probatori la acea substanță. În fotografiile de mai jos, avem, în primele două, o imagine a unei reacții adverse cutanate rare la administrarea de *sulfat de bariu*. În a treia fotografie, avem imaginea unei erupții cutanate la un caz homeopatic de *Baryta Sulphurica*. Se poate observa similitudinea ca aspect între cele două (fig.1).



Reacție cutanată adversă la sulfatul de bariu tip 1.



Reacție adversă la sulfatul de bariu tip 2.



Similaritate a erupției cutanate cu aceea din proving, la un caz de *Baryta Sulphurica* tip 3

**Fig. 1. Simptome apărute în urma administrării de substanțe diluate**

Noțiunea de **individ sensibil** este esențială pentru homeopatie: așa cum indivizii care au o anumită sensibilitate la o anumită substanță produc simptome specifice și particulare, la fel, dacă un bolnav prezintă acele simptome în cadrul bolii sale, conform principiului similitudinii, el este sensibil la acțiunea remediei homeopatic respective.

Putem înțelege această noțiune de individ sensibil prin analogie cu alergiile: primăvara, de exemplu, deși toată lumea este expusă la polen-uri, numai indivizii sensibili prezintă simptome de alergii

La început *proving-urile* homeopatice au fost făcute cu doze foarte puțin diminuate, dar astăzi cele mai multe se fac cu diverse diluții homeopatice. Un *proving* cuprinde un număr mai mare sau mai mic de probatori cărora li se administrează substanța și se desfășoară sub conducerea unor supervizori. Proving-urile moderne (conform indicațiilor Comitetului European pentru Homeopatie) se fac în simplu sau dublu orb; fiecare probator ține un jurnal de proving în care notează toate simptomele apărute; la sfârșit toate simptomele sunt colectate, analizate și verificate de către supervizori și se redactează un raport de proving care este publicat.

A treia sursă a simptomelor din Materiile Medicale o reprezintă **verificările clinice ale remediilor** care au vindecat anumite simptome și boli. Este de asemenea o sursă de încredere și de aceea o mare parte din literatura homeopatică se ocupă de descrierea, uneori cu lux de amănunte, a unor cazuri vindecate. Din aceste cazuri se pot deduce nu numai simptomele vindecate, dar se poate completa de asemenea imaginea asupra indivizilor sensibili (*a tipologiei*), asupra cauzalităților și tipurilor de evoluție, asupra relațiilor între diferitele remedii homeopatice, asupra duratei de acțiune ș.a.m.d. Exemplu : **VITHOULKAS G., Materia Medica Viva.\***

#### **Unele aspecte ale Materia medica Homeopatica**

**Materia Medica pura – S. Hahnemann** • Vol. I, 1830; • Vol. II, 1833; • Vols. III and IV, 1825; • Vol. V, 1826; • Vol. VI, 1827.

**Materia medica pura** • Fiecare substanță este descrisă NUMAI prin efectele sale • Asupra bolnavilor (vindecări) • Asupra indivizilor sănătoși a) in intoxicații b) in experimente 67 de substanțe descrise....

**Sursele Materiei Medica** • **Toxicologia** –efectele nocive ale substanțelor asupra indivizilor • **Experimentele farmacologice** – efectul substanțelor asupra indivizilor sănătoși • **Verificarea clinică a simptomelor conform principiului similitudinii**

**Tipuri de Materia medica** • **Materii medicale pure** = simptome patogenetice + toxicologice • **Materii medicale clinice** = mai puțin simptome patogenetice, mai mult simptome verificate clinic • **Key-notes** = principalele simptome particulare ale remediilor verificate în clinică

**Proving (experiment patogenetic)** • Experimentarea substanțelor pe subiecți sănătoși, cu doze mici de substanță • Metodologia provingurilor a avut o variație istorică • Raportul de proving =totalitatea simptomelor rezultate și descrise ca și cum ar fi avut un singur subiect

---

\*Surse:<https://www.homeopatie.ro>

<https://www.mariusradu.ro>

<https://www.materiamedica.info/en/free-materia-medica-books.php>

<https://homeopathygreece.gr/pdf/lectures-on-homeopathic-materia-medica-kent.pdf>

<https://www.ebooknetworking.net/ebooks/materia-medica-viva-by-george-vithoukas.ht>

<https://www.homeopathyplus.com>

<https://www.abchomeopathy.com>

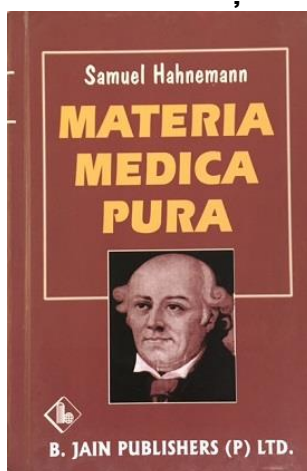
<https://www.homeoint.com>

**Textul Materiei Medicale** • În MM pure – toate simptomele, trecute în ordine, de obicei “de sus în jos” • În MM clinice – simptome pe sindroame clinice , **pe aparate**.

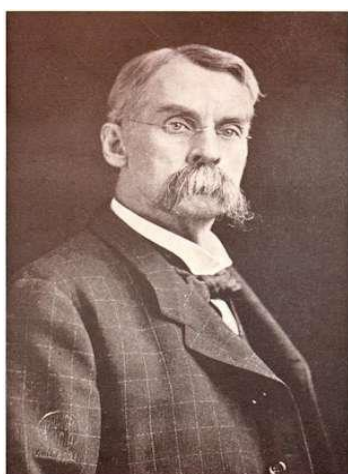
**Repertoriul** • Enciclopedie a simptomelor homeopatice și a remediilor corespunzătoare, efectuată de un anumit autor. • Structura: Simptom A ...Remedii (grade) Simptom A1, A2...etc. A B1, B2, B3, etc. REMEDII A B1, C1, C2, etc.

**Materia Medica vs Repertoriu** • Repertoriul este o extracție din Materia Medicală cu scopul de a găsi toate remediile, sau cele mai indicate de autor, care au prezentat anume simptome • Este o “materie medicală inversată”, în care simptomele sunt ordonate după anume criterii : de ex. În Kent: Localizare – senzație – modalități.

## 1.2 MATERIA MEDICA – CĂRȚI DE HOMEOPATIE



**Materia Medica Pura**, o compilație de rapoarte de „dovezi homeopatice”, publicată în șase volume între: vol. I în 1811 și vol. VI în 1821; a doua ediție a vol. I la vol. VI din 1822 până în 1827 și a treia ediție revizuită a volumelor I și II au fost publicate în 1830, respectiv 1833. Alte autori renumiți precum William Boericke, B. Mure, James Tyler Kent, John Henry Clarke, Henry C. Allen, Cyrus Maxwell, Boger, Adolf zur Lippe, George Vitoulkas au scris cărți de „Materia Medica”



James Tyler Kent



Benoît Mure



William Boericke

### **James Tyler Kent**

James Tyler Kent (1849 - 1916) a fost un medic american și un strămoș al homeopatiei moderne. Se spune că el a contribuit la fel de mult ca Hahnemann la homeopatie. În 1897, Kent a publicat un ghid masiv despre bolile umane și remediile homeopate asociate acestora. În zilele noastre, această operă magna este încă în uz.

### **Benoît Mure**

Benoît Mure (1809 - 1858) a fost un homeopat francez. S-a interesat de homeopatie încercând să-și vindece tuberculoza. A călătorit prin Europa și s-a stabilit în Brazilia, unde a fondat Instituto Homeopático di Sai și mai târziu Instituto Homeopático di Brazil. A început și activități homeopate în Egipt.

### **William Boericke**

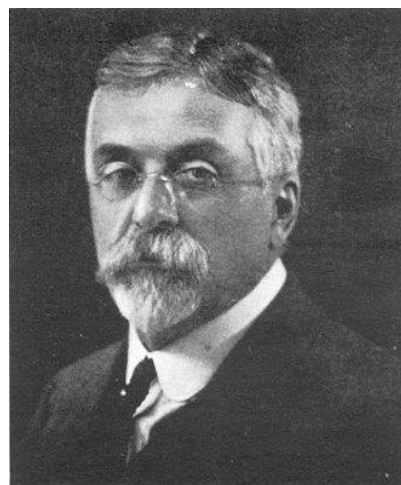
William Boericke (1849 - 1929) a fost un medic american de origine austriacă care a devenit un exponent influent al homeopatiei. Era cunoscut și ca scriitor academic, editor, profesor de medicină și proprietar al mai multor farmacii. A fost compilatorul și redactorul Pocket Manual of Homoeopathic Materia Medica.



John Henry Clarke



Henry C. Allen



Cyrus Maxwell Boger

### **John Henry Clarke**

John Henry Clarke (1853 - 1931) a fost un homeopat clasic eminent în Anglia. Era ocupat ca medic în propria clinică din Londra și ca consultant la Spitalul Homeopat din Londra. A cercetat noi remedii, a fost redactor la The Homeopathic World și a publicat multe cărți.

### **Henry C. Allen**

Henry C. Allen (1836 - 1909) a fost un homeopat american. A servit ca chirurg în armata SUA, a făcut lucrări medicale în mai multe locuri din SUA și a fondat Colegiul și Spitalul Medical Hering. A scris multe cărți și articole medicale și a fost membru senior al Institutului American de Homeopatie.

### **Cyrus Maxwell Boger**

Cyrus Maxwell Boger (1861 - 1935) a fost un homeopat american. Cariera sa îndelungată în practica și cercetarea medicală a dus la contribuții la cărți și articole medicale științifice pentru reviste medicale. El este considerat un autor și un medic de mare eminentă



## **Adolf zur Lippe**

Adolf zur Lippe (1812 - 1888) a fost un medic homeopat german care a studiat și a lucrat în Statele Unite. A avut succes în tratamentul epidemilor și a devenit profesor la Colegiul Homeopat din Pennsylvania. Era faimos în homeopatie pentru rapoartele sale despre cazuri clinice și filozofia sa homeopatică.



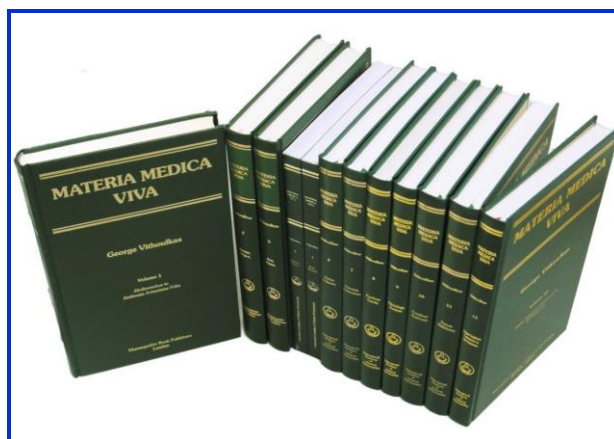
Adolf zur Lippe



George Vithoulkas

## **GEORGE VITHOULKAS- născut în 1932**

În timp ce lucra ca inginer în Africa de Sud, a întâlnit homeopatia și a fost fascinat de aceasta. S-a dedicat complet studiului homeopatiei, călătorind în India între 1963 și 1967 pentru a-și extinde cunoștințele. Întoarcerea sa în Occident a declanșat o explozie de interes reînnoit pentru homeopatie și, într-adevăr, Vithoulkas a fost o figură decisivă în dezvoltarea homeopatiei la sfârșitul secolului al XX-lea. Ulterior a fondat Academia internațională pentru Homeopatie Clasică pe insula greacă Alonissos.



“Materia Medica Viva” (13 volumes—Homeopathic Pharmacology—Published by International Academy of Classical Homeopathy, starting 1993, in process).

## II. DE LA MEDICAMENTUL HOMEOPATIC UNITAR LA FORMULE COMPLEXE HOMEOPATE.

**Remediile unitare** conțin un singur component și sunt obținute prin diluarea și dinamizarea tincturilor-mamă obținute din diverse materii prime vegetale, minerale sau animale. Remediile unitare sunt prescrise pacienților conform principiului similitudinii și în doze infinitezimale. Caracteristic pentru medicamentul homeopatic unitar este faptul că nu prezintă prospect. Acest lucru se datorează faptului că modalitatea de diagnosticare este diferită de cea alopatică. După o consultație homeopată se stabilește remediul homeopatic individualizat, care este diferit de la o persoană la alta și ia în considerare totalitatea simptomelor, fiind o abordare holistică. Remediile unitare sunt prescrise doar de către medicii care detin competența de homeopatie.

**Formulele complexe homeopate** conțin mai multe componente, care acționează specific pentru o anumită afecțiune. Această abordare se încadrează în conceptul de homeopatie clinică, deoarece prezintă prospect, ca orice medicament. Medicamentul homeopatic complex conține, în general, combinații de diluții homeopatice cu indicații bine definite și care sunt foarte utile în cazurile acute, sau care nu necesită o individualizare. Pot fi recomandate atât de către medicul homeopat, medicul alopatic cât și de către farmacist, datorită prezenței prospectului.

### 2.1 MEDICINA REGLĂRII FIZIOLOGICE (METODA GUNA) (Laboratoarele GUNA, Italia)

Această metodă poate fi privită ca o dezvoltare logică și naturală a homotoxicologiei la fel ca dezvoltarea fiziologică ulterioară a homeopatiei. Ea codifică viziunea corpului ca un ecosistem condus de o *rețea neuro – imună - endocrină* și reglat de sensibilitatea mecanismelor de control ligand - receptor (cantitate precisă minimă de hormoni, citokine și neuropeptide).

Structura complexă a Medicinii reglării fiziologice (metoda Guna) este bazată pe:

- **Homeopatie**
- **Homotoxicologie**
- **Balanța psiho-neuro-endocrino-imună (B.P.N.E.I.)**
- **Suplimentare nutrițională**

**Homeopatia presupune:**

O viziune holistică a ființei umane și a etiopatogenezei bolilor. Ființa umană este mult mai mult decât un stomac sănătos sau un ficat sănătos, este o entitate complexă, unitară într-o dinamică permanentă care evoluează de la simptom de la sistem, de la corp și suflet la **forța vitală**. Tratatamentul zonelor patologice, prin corectarea structurilor reactive specifice capabile să condiționeze „**de ce**” și „**cum**” subiectul devine bolnav (folosind remediul constituțional și de diateză).

Subiectul medicinei homeopatice, studiul efectelor farmacologice a principiilor active în doză homeopată din plante, minerale și animale pe subiecții sănătoși și folosirea lor depinzând de principiul similitudinii și cu efecte inversate la un subiect bolnav pentru a controla simptomele bolii.

### Homotoxicologia presupune:

- Recuperarea funcțională și structurală (exprimată prin detoxificare și drenaj a țesutului conjunctiv, sistemului limfatic și refacerea metabolismului fiziologic celular).
- Neutralizarea cauzelor etiologice (exprimată prin acțiunea imuno-terapeutică a nosodelor).

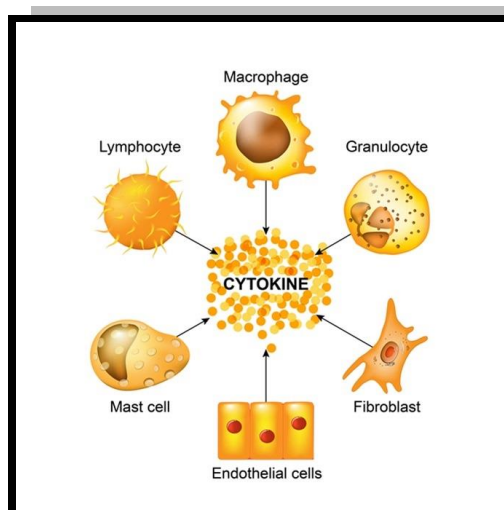
### Balanța psiho-neuro-endocrino-imună (B.P.N.E.I.) implică:

Reglarea balanței neuro – endocrine (prin utilizarea hormonilor și neuropeptidelor în doză homeopatică).

Refacerea eficienței imunologice (prin folosirea citokinelor în diluție homeopatică).

**Citokinele** sunt molecule de natură proteică ce transmit informații între diferite celule. Au rolul important de a transmite informații între celulele sistemului imun - leucocite. Citokinele intervin și în mecanismele inflamației și în apărarea contra agenților infecțioși, în apărarea antitumorală, în șocul septic. Printre cele mai importante se numără:

- interleukinele - care se notează de la 1 la 13
- factorii de stimulare a hematopoiezei
- interferonii
- factorii de necroză tumorală
- factorii de creștere
- factori supresori



**Factorul de necroză tumorală  $\text{TNF}\alpha$**  (Tumor necrosis factor), cunoscut și sub denumirea de cașexină, este o citokină implicată în inflamația sistemică, făcând parte din proteinele de fază acută. Rolul său principal este de a regla activitatea celulelor imune.  $\text{TNF}\alpha$  este de asemenea un pirogen endogen. Determinând reacție febrilă, poate induce inflamația și sepsisul, cașexia și apoptoza celulară, inhibă tumorigeneza și replicarea virală. Este implicat ca factor etio-patogenic în numeroase condiții patologice de tipul bolii Alzheimer, în neoplazii, depresie majoră, boli inflamatorii intestinale.

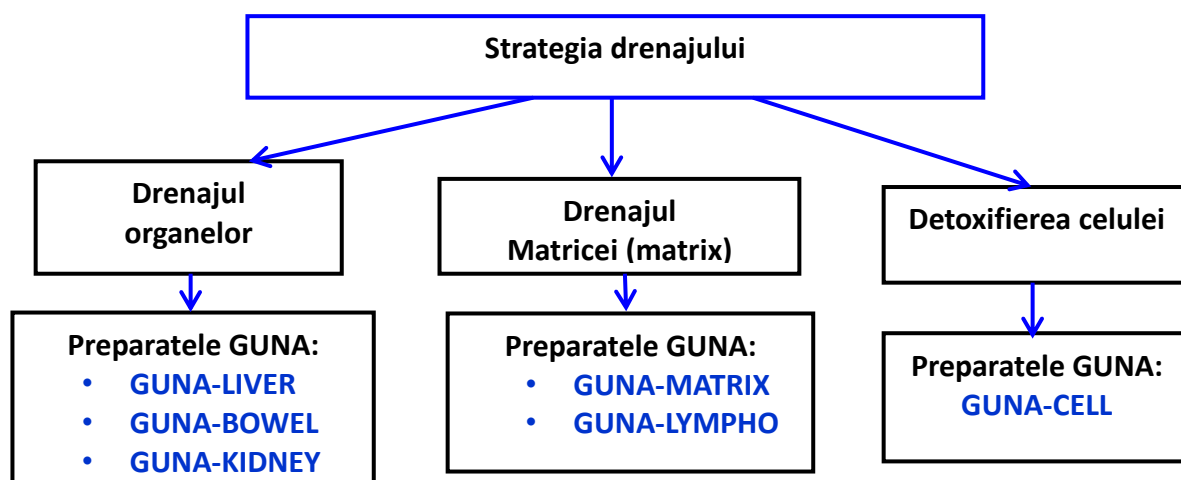
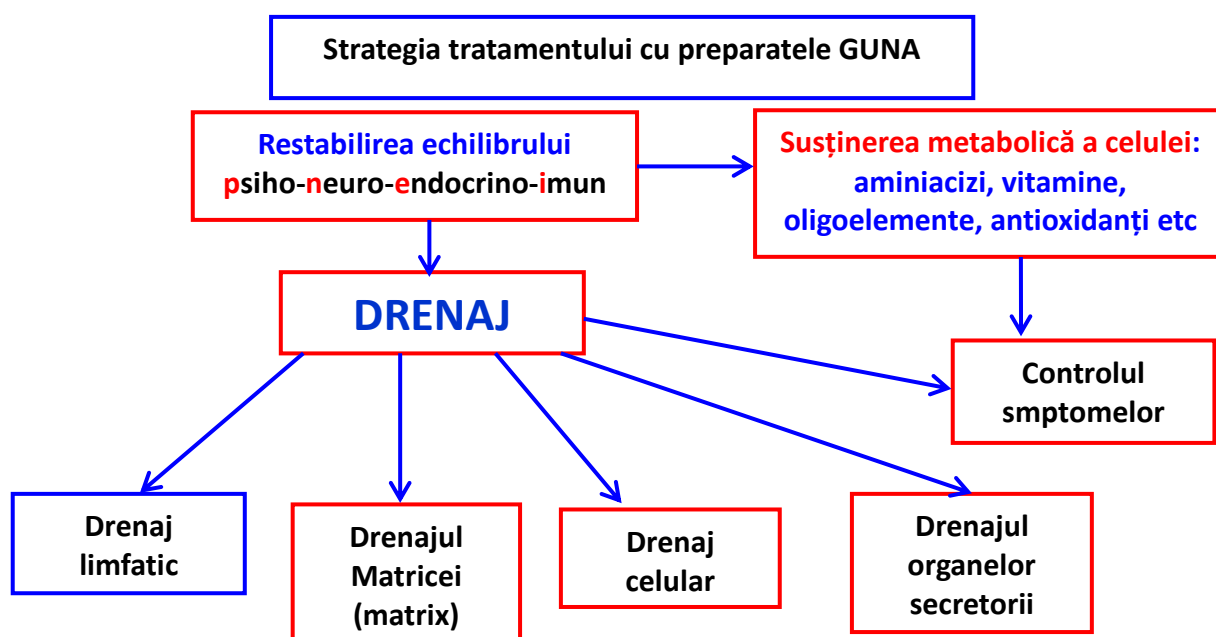
În ultima perioadă s-a arătat că rolurile biologice ale  $\text{TNF}\alpha$  sunt multiple, acesta intervenind în metabolismul lipidic, insulinorezistență și în disfuncția endotelială.

### Suplimentarea nutrițională implică:

- Suportul plastic pentru sinteza proteinelor (prin integrarea cu MAP – Master Amino Acid Pattern – combinația ideală a amino-acizilor pentru corpul uman).

- Corectarea activității coenzimelor (oligoelemente și vitamine).
- Protecție efectivă contra radicalilor liberi (antioxidanți).

Interpretarea acestor mecanisme de acțiune variate potrivite cu varietatea largă de remedii oferite de sortimentul de produse farmaceutice Guna care furnizează mijloace efective de implementare a aspectelor terapeutice ale Medicinii de reglare fiziologică.



**Metoda Guna** are ca punct de plecare ultimele cercetări în domeniul biologiei moleculare, a fizicii cuantice codificând viziunea corpului uman ca un ecosistem condus de o rețea neuro – imuno – endocrină. Medicina reglării fiziologice reprezintă cea mai modernă formă de integrare a medicinei convenționale și a homeopatiei. Abordarea inovatoare a metodei Guna combină elementele esențiale ale **homeopatiei** și **alopatiei**; integrând elementele alopatiche legate de tehnologia diagnostică și fiziologia modernă și bazându-se pe efectele terapeutice demonstrate ale homeopatiei. Fondată în 1983 și cu sediul la Milano, Guna S.p.a. este prima companie italiană în producția și distribuția de medicamente complementare, cu doze mici și biologice, cu o cotă de piață internă de 25% și o cifră de afaceri de peste 61 de milioane de euro în 2017. Produsele Guna sunt distribuite în peste 30 de țări din lume. Peste 70 de produse sunt listate și reglementate de FDA.

## 2.2 TRATAMENT CU MEDICAMENTE COMPLEXE BIOLOGICE ȘI HOMEOPATE HEEL

Compania „-Heel” (Heel) a fost fondată de Dr. G.-G. Reckeweg în 1936 la Berlin. Numele „-HEEL” constă din majuscule cunoscute de expresia latină „**Herba est ex luce**”, care înseamnă „Plantă extrage puterea dătătoare de viață din lumină”. Prima producție lansată de firma, au fost 26 de medicamente antihomotoxice complexe (MAHT) sub formă de picături, printre care erau Angin-Heel S, Traumeel S, Influenza, Climakt-Heel și Engystol.

Dr. G.-G. Reckeweg a primit o pregătire fundamentală în homeopatie și a practicat mult timp în orașul Triberg. În timpul muncii sale ca medic, el a constatat că apariția și dezvoltarea bolilor se supune întotdeauna anumitor legități. Organismul percepe substanțe toxice, numite homotoxine care reacționează la ele, încearcă să le elimine din organism și în caz de imposibilitate - le depozitează în anumite locuri. Mai mult, în cazul acumulării continue de homotoxine și a epuizării, apare oportunitatea depunerii impregnării, conducând, la rândul său, la degenerarea celulelor, țesuturilor și organelor, apariția neoplasmelor și moartea pacientului.

Reckeweg a concluzionat că bolile se dezvoltă ca procese biologice de protecție împotriva homotoxinelor endogene și exogene. Potrivit lui Reckeweg, sănătatea poate fi definită ca opusul celor spuse, adică ca stare liberă de homotoxinuri. Prin urmare, sănătatea poate fi considerată ca un obiectiv atins de către stimularea dirijată a eliminării homotoxinelor.

Deci, eliminarea crescută a toxinelor (faza de excreție) este prima, ce face corpul pentru a scăpa de excesul de homotoxine și preveni acumularea lor. Rețineți, că într-un corp absolut sănătos numărul de homotoxine excretate este egal cu numărul lor din exterior și formate în organism.

Dacă acest lucru eșuează, corpul începe un proces inflamator (faza inflamatorie), care intensifică metabolismul și reacțiile imunologice, activează mecanismele de legare, neutralizare și eliminare a homotoxinelor.

Pentru terapia antihomotoxică, compania „-Heel” propune următoarele tipuri de medicamente:

### **Preparate complexe:**

- **Speciale** - Kralonin, Engystol, Gripp-Heel, Lymphomyosot, Traumeel S, Vertigoheel, Viburkol, Zel T, etc;

- **Homachords** - Nux vomica-Homaccord, Ignatia-Homaccord, etc; - preparate compozite (cu prefixul "compositum") – Echinacea compositum C, Cerebrum compositum N etc.

2. **Nosodes** - Influenza-Nosod-Inel, Trichomonaden-Fluor-Inel etc.

3. **Catalizatori** - catalizatori ai ciclului acidului citric (Krebs).

**Medicamentele speciale** sunt utilizate pe scară largă în domeniul medical datorită specificului (specific sau universal) de acțiune și, adesea, indicații destul de clare.

**Homaccords** - un grup de preparate complexe originale ale companiei „-Heel”, conținând fiecare dintre componente în același timp diluții homeopate scăzute, medii și mari, adică sub forma unei combinații echilibrate de potențe. Datorită combinației echilibrate a potențelor (D2, D10, D15, D30, D200, D1000), Homaccords posedă:

- efect terapeutic mai pronunțat;
- gamă mai largă de acțiuni;
- influența atât asupra dereglărilor organice cât și a celor constituționale;
- acțiune în diferite faze ale bolii: în cronică (potențe ridicate) și acută (potențe joase)
- efect terapeutic prelungit;

În plus, homacordurile:

- mai puțin probabil să provoace o exacerbare inițială a simptomelor bolii; bine tolerate;
- nu cauzează dependență (nu există o scădere a efectului cu utilizarea prelungită)

Homachords:

- indicate în special în tratamentul bolilor cronice,
- poate fi prescris atât independent, cât și în combinație cu alte preparate antihomotoxice.

**Preparatele compozite** - au fost create ca un mijloc cu un larg spectru de efecte terapeutice, cu risc minim de efecte secundare. În compoziția lor, ele conțin substanțe homeopate unice, alopate homeopatizate, catalizatori, nosode și organopreparate.

**Nosodele** sunt preparate prin metoda homeopatică din organe (sau părți ale organelor) modificate patologic ale unei persoane sau animale, precum și din culturi ucise de diferite microorganisme sau produse de descompunere a organelor sau a fluidelor corporale, a agenților patogeni patologici, cum ar fi sângele sau lichidul cefalorahidian. Într-o formă potențată, nosodele contribuie la eliminarea homotoxinelor, depuse în matrice și celule după bolile transferate sau localizate în organul corespunzător.

**Catalizatorii** sunt medicamente care au un efect direct asupra proceselor de respirație celulară (ciclul acidului citric, oxidative, sisteme de reducere), precum și reacții enzimatice individuale. Terapia cu catalizatori potențați permite să restabiliți efectul și eficiența producției de energie, datorită eliminării blocajelor în ciclul acidului citric și în lanțul respirator mitocondrial.

Varietatea substanțelor incluse în preparatele complexe are un efect terapeutic larg și pe mai multe niveluri, din moment ce impactul se realizează simultan pe mai multe subsisteme diferite, sistemul de apărare mare al corpului și cu maximum posibil acoperă aproape toate țesuturile implicate în procesul patologic, organe și sisteme.

Preparatele antihomotoxice sunt disponibile în toate formele farmaceutice dozate tradiționale. **Producător: Compania Biologische Heilmittel Heel GmbH (Germania)**

## Exemplu:

### 1. TRAUMEEL S, 50 COMPRIMATE, HEEL

Compoziția și forma de prezentare:

1 comprimat conține substanțe active:

1. Arnica montana D2 15 mg
  2. Calendula officinalis D2 15 mg
  3. Hamamelis virginiana D2 15 mg
  4. Achillea millefolium D3 15 mg
  5. Atropa belladonna D4 75 mg
  6. Aconitum napellus D3 30 mg
  7. Mercurius solubilis Hahnemanni D8 30 mg
  8. Hepar sulfuris D8 30 mg
  9. Chamomilla recutita D3 24 mg
  10. Symphytum officinale D8 24 mg
  11. Bellis perennis D2 6 mg
  12. Echinacea angustifolia D2 6 mg
  13. Echinacea purpurea D2 6 mg,
  14. Hypericum perforatum D2 3 mg.
- substanțe auxiliare: stearat de magneziu, lactoza.

Comprimate rotunde, plate cu margini tesite, de culoare de la alb pina la galben-pal, cu miros de creozot, la pastrare mirosul dispare.

Forma farmaceutica: Comprimate

Grupa farmacoterapeutica: Preparat homeopatic combinat.

Proprietatile farmacologice:

Proprietatile farmacodinamice:

***Preparatul poseda actiune antiinflamatoare, analgezica, antiexudativa si imunomodulatoare.***

Proprietatile farmacocinetice: Nu au fost studiate.

### **Indicatii terapeutice**

Diverse traume, entorsele, luxatiile, contuziile, hemoragiile intraarticulare, fracturile- edemele posttraumatice si postoperatorii, procese inflamatorii si degenerative in diverse tesuturi si organe, indeosebi ale aparatului locomotor (tendovaginite, bursita, periartrita brahioscapulara), artroza coxotemorala, a genunchiului si articulatiilor mici- comotia cerebrala.

### **Doze si mod de administrare**

Adulti: cite un comprimat de 3 ori pe zi sublingual. In stari acute se administreaza cite un comprimat flecare 15 min in primele doua ore. Copii: nou-nascutii si copiii pina la 3 ani - cite comprimat, iar copiii peste 3 ani - cite 1 comprimat la o priza. Comprimatele se administreaza sublingual cu 15-20 min pina ia masa sau peste o ora dupa luarea meselor.

### **Reactii adverse:**

Dupa administrarea preparatului poate aparea hipersalivatia- in caz de hipersensibilitate sporita sunt posibile reactii alergice cutanate. In asemenea cazuri se va intrerupe administrarea preparatului si se va consulte medicul.

### **Contraindicatii:**

Hipersensibilitate la preparate care au in componenta plante din familia Asperaceea.

Interactiuni cu alte medicamente:

Este compatibil cu alte medicamente.

Prezentare:

50 comprimate

## **2.3 PREPARATELE FLOWERPLEX**

Preparatele din grupul Flowerplex sunt concepute pentru corectarea tulburărilor psiho-neuro-emoționale, eliminarea blocurilor bioenergetice, îmbunătățirea calității vieții și reprezintă o inovație în domeniul medicinei biologice. Compoziția preparatelor Flowerplex include combinații de esențe de flori (Bach flori) în combinație cu ingrediente homeopate și afirmații verbale, spre deosebire de alte preparate din Florile Bach, ca parte a grupului

***Esențele de Flori*** conțin energia subtilă a florilor. Aceste componente restabilesc echilibrul și reglează tulburările bioenergetice specifice condițiilor fizice și mentale. Sunt extrem de eficiente și sigure de utilizat.

Esențele de flori funcționează la nivel de energie subtilă într-o măsură mai mare decât remediile homeopate convenționale, care acționează în primul rând asupra toxinelor și a simptomelor bolii.

Efectul esențelor de flori contribuie la schimbarea atitudinilor și a perspectivei asupra vieții, conferă o nouă forță de observare, reînnoiește motivația și eliberează



energie emoțională. Mulți pacienți care utilizează aceste medicamente raportează schimbări rapide ale nivelurilor de energie și răspunsuri pe termen lung.

Esențele de flori au fost dezvoltate pentru prima dată în 1934 de homeopatul și bacteriologul englez **Edward Bach**. De atunci, sute de esențe noi au fost descoperite cu proprietăți similare celor 38 de esențe originale de flori descoperite de Bach. Au îmbunătățit foarte mult capacitățile noastre de dezvoltare a personalității.

Elixirele florale conservă parte din matricea vibrațională (energetică și informațională) a plantei, concentrată în floarea acesteia. Aceste matrici au calități terapeutice, fiind de același tip cu matricile armonice și echilibrate, responsabile de starea de sănătate la oameni, animale și plante. Boala se manifestă ca urmare a dezechilibrului sau dizarmoniei acestor matrici, fie că sunt mentale, emoționale sau fizice. Florile, prin frecvențele lor armonice, ajută la corectarea acestor matrici perturbate, prin procesul de rezonanță (proces evidențiat mai târziu și de Masaru Emoto, prin studiile sale asupra apei – n.t.).

#### **Metode de obținere a tincturilor mamă:**

**Expunerea lor la soare, într-un bol cu apă, pe o durată medie de 4-6 ore, sau fierbere timp de jumătate de oră.** Edward Bach a clasificat cele 38 de remedii în 7 mari grupe, în funcție de următoarele stări sufletești și dispoziții de personalitate:

**FRICĂ:** Mimulus (Crețșoara), Aspen (Plop tremurător), Rock Rose (Trandafir sălbatic), Cherry Plum (Corcoduș), Red Chestnut (Castan roșu)

**SINGURĂTATE:** Heather (Iarbă neagră), Impatiens (Slăbănog), Water Violet (Viorea de baltă)

**INCERTITUDINE:** Hornbeam (Carpen), Gentian (Gențiană), Gorse (Orz sălbatic), Scleranthus (Porumbac sălbatic), Wild Oat (Ovăz sălbatic), Cerato (Cerato), Olive (Măslin)

**NEATENȚIE LA MEDIUL TĂU:** Honeysuckle (Caprifoi), Clematis (Crupen), Chestnut Bud (Mugure de castan sălbatic), White Chestnut (Castan alb), Wild Rose (Măceș), Mustard (Muștar sălbatic)

**DESCURAJARE ȘI DEZNĂDEJDE:** Star of Bethlehem (Balușcă), Willow (Salcie galbenă), Elm (Ulm), Pine (Pin), Larch (Lariță), Sweet Chestnut (Castan comestibil), Oak (Stejar), Crab Apple (Măr pădureț)

**ANGAJAMENT EXCESIV PENTRU ALȚII:** Vine (Viță de vie), Vervain (Verbină), Beech (Fag), Chicory (Cicoare), Rock Water (Apă de izvor)

**UȘOR INFLUENȚABIL:** Agrimony (Turiță mare), Centaury (Țintaură), Holly (Ilice), Walnut (Nuc)





**Flowerplex** constă din mai multe combinații de esențe de flori împreună cu ingrediente homeopatice care îmbunătățesc acțiunea celuilalt, făcând preparatele Flowerplex mai eficiente. Esențele de flori sunt prezentate în potențe homeopate. Se atrage atenția asupra gamei largi de potențe a esențelor de flori și a remediilor homeopate - zecimale, centezimale și milioane, ceea ce oferă o gamă largă de posibilități în corectarea condițiilor patologice. ***Afirmațiile verbale sunt o parte importantă a tratamentului, prin care forțele materiale și spirituale individuale sunt aduse în efectul tratamentului.***

#### ***Efectele preparatelor Flowerplex***

- contribuie la eliminarea blocajelor negative de energie și bioenergie
- efectuați corectarea tulburărilor psiho-neuro-emoționale
- îmbunătățirea și echilibrarea bioenergiei umane

#### ***Indicații pentru prescrierea preparatelor Flowerplex***

În tratamentul tulburărilor psiho-neuro-emoționale, bolilor psihosomatice, eliminarea blocajelor bioenergetice și a energiei negative, în dezvoltarea spirituală și personală, consolidarea și dezvoltarea abilităților creative, îmbunătățirea calității vieții, pregătirea pentru maternitate.

Ambalaj. DOZARE

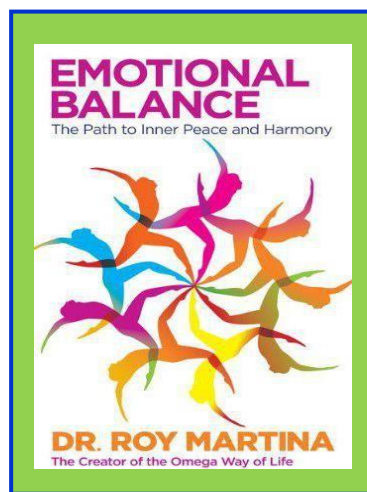
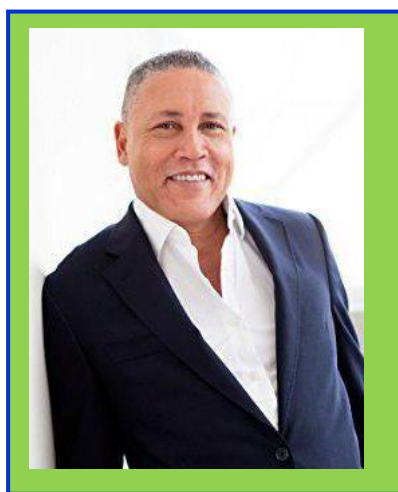
Flacon picurător, 30 .

Doza standard: 10 picături de 3-4 ori pe zi

Cu exacerbarea simptomelor: 10 picături, de 6-8 ori pe zi

Doza la copii: 10 picături de 2-3 ori pe zi

Formulara din seria **Flowerplex** include combinații de esențe de flori produse în SUA și Europa, cu preparate homeopate de origine minerală, vegetală și animală. Preparatele cu flori sunt unice și sunt rezultatul a zeci de ani de cercetări ale medicului și cercetătorului olandez **Roy Martin**. Roy Martin este fondatorul Centrelor de Opinie Second Opinion - o rețea de clinici de terapie naturală - și creatorul de remedii homeopatice complexe care sunt utilizate în tratamentul și prevenirea bolilor sistemului endocrin. Cele mai renumite serii sunt produse în Italia de către GUNA: **Dentotox**, **Endocrinotox**, **Allergoplex**, **Flowerflow**. Rezultatul principal al lucrării sale "**Arta echilibrului emoțional**" este metoda pe care a dezvoltat-o pentru integrarea neuro-emoțională. Se bazează pe activitatea specifică a creierului, pe expresia emoțiilor și pe reacția la mediu. În timpul cercetării, dr. Roy a ajuns la concluzia că toate problemele umane se află în câmpul "emoțional".\*



\*Sursă: <https://olnafu.ru/art%C4%83-%C8%99i-divertisment/220068-roy-martin-arta-echilibrului-emo%C8%9Bional-un-rezummat.ht>

**Medicamentele sunt menite să fie mai degrabă de susținere decât de vindecare.** Acestea funcționează după cum urmează:

- promovează eliberarea de energie blocată și suprimată
- contribuie la eliminarea și neutralizarea bioenergiei negative
- creșterea, menținerea și restabilirea echilibrului bioenergiei umane

### **Efect dublu al preparatelor FLOWERPLEX**

#### **După nume și descriere**

Nume, descrieri (vezi secțiunile „Utilizare principală” și „Alte utilizări”), secțiunile „Formulări suplimentare” și „Scheme” vă vor ajuta să alegeți medicamentul potrivit.

#### **Metode de evaluare a bioenergiei**

Rezonanțele negative ale bioenergiei sunt detectate folosind teste bine cunoscute precum kinesiologia, EAF sau VegaTest folosind preparate Flowerplex. Combinațiile care sunt utilizate pentru a restabili echilibrul zonelor specifice de energie slabă pot fi testate folosind filtre de eficiență și toleranță bioenergetice.

#### **Evaluarea energiei folosind preparatele Flowerplex ca „analiză preliminară”**

Utilizarea medicamentelor ca „pre-test” pentru evaluare (folosind kinesiologie sau instrumente de măsurare) este cea mai semnificativă descoperire făcută de Dr. Martina. Dacă anterior mușchii puternici devin slabi (în kinesiologie) sau indicatorul dă un grad scăzut de citire atunci când Flowerplex este injectat în câmpul electromagnetic al pacientului (EAF, VegaTest), acest medicament indică un tip de dezechilibru bioenergetic. În acest caz, poate fi recomandat orice medicament care restabilește echilibrul acestei energii.

**De exemplu**, dacă un mușchi puternic devine slab atunci când medicamentul nr. 48 „ENDURANCE” este injectat în câmpul electromagnetic al pacientului, acest lucru poate însemna că pacientul:

1. se simte descurajat
2. se pot simți învinși sau nu mai sunt dispuși să lupte
3. este posibil să nu aibă energia pentru a continua acțiunile
4. are o experiență negativă de actorie

În acest caz, trebuie utilizat un medicament de întreținere în locul medicamentului ENDURANCE recomandat pentru uz intern. Pentru medicamentul „**REZISTENȚĂ**”, un bun medicament de susținere este nr. 42 „**MOTIVARE**”, care întărește mușchii sau scade valoarea indicelui. Dacă în timpul utilizării inițiale a medicamentului „**MOTIVARE**” a contribuit la dezvoltarea motivației și a voinței, acest medicament trebuie recomandat pentru tratament.

#### **Recomandări pentru utilizarea combinațiilor de flori**

Fiecare medicament va fi descris în detaliu cu următoarele puncte:

##### **Compoziție:**

Această secțiune listează ingredientele și potențialele fiecărui homacord. Unele formulări au utilizat potențe mari (200CH, 1M și mai mare) pentru a-și crește eficacitatea la niveluri ridicate de bioenergie.

##### **Indicații principale:**

Cele mai frecvente indicații pentru care este destinat acest medicament sunt indicate aici.

##### **Alte utilizări:**

Această secțiune conține alte indicații importante.

##### **Meridiane** (conform testelor bioenergetice):

În această secțiune sunt indicate meridianele de acupunctură, care sunt adesea supuse blocajelor psihoenergetice, indicate în descrierea medicamentului. Unele medicamente au puncte speciale de acupunctură pentru a restabili echilibrul energetic. Aceste meridiane sau puncte sunt incluse pentru tratament suplimentar și nu sunt

definitive sau definitive. Aceste informații au fost obținute folosind metode moderne de evaluare a bioenergiei și pot să nu corespundă metodelor tradiționale orientale.

#### **Chakrele:**

Această secțiune identifică chakrele care sunt cel mai frecvent blocate sau stresate. Chakrele sunt considerate centre importante care leagă câmpurile de energie psihică și somatică. Acestea sunt adesea asociate cu probleme profunde și blocaje în organism.

Următoarele chakre se remarcă:

**A Șaptea Chakra - Chakra Coroanei**

**A șasea Chakra - Chakra pentru sprâncene (sau Chakra pentru al treilea ochi)**

**A cincea Chakra - Chakra gâtului**

**A patra Chakra - Chakra Inimii**

**A treia Chakra - Chakra Plexului Solar**

**A doua Chakra - Chakra Splinei**

**Prima Chakra - Chakra Rădăcinii sau Chakra Kundalini**

#### **Evaluarea bioenergiei:**

Această secțiune oferă îndrumări pentru medicii care folosesc tehnica de testare a energiei. Orice metodă de evaluare a bioenergiei poate fi utilizată pentru a testa aceste medicamente, inclusiv kinesiologie, VegaTest, EAF și metoda Dr. Nogier.

#### **Dozare:**

Această secțiune oferă recomandări pentru dozarea medicamentelor.

Când luați medicamente, adăugați 10 picături la un pahar cu apă (beți fracționat în înghițituri mici timp de cinci minute) sau luați medicamentul direct pe limbă, ținându-l în gură timp de două minute.

Flowerplex poate fi luat la culcare, imediat după trezire sau în timpul zilei. Medicamentele trebuie administrate pe stomacul gol la intervale de cel puțin 30 de minute înainte sau după mese.

Următoarele doze oferă cele mai bune rezultate (pe baza datelor clinice):

#### **Exemplu : Guna FlowerPlex No.2 (Energy Flow) - Drops**

Indicații principale: Eliberează energia restricționată de tensiunea musculară.

Alte indicații: oferă energie de sprijin pentru:

-Muschi

-Dezechilibre energetice legate de anxietate -Recuperarea energiilor somatice după șoc.

Dozare: Standard: 10 picături, de 3-4 ori pe zi.

Meridiane (conform testelor de bioenergie): toate meridianele, în special cele legate de tendoane și mușchi; efect primar asupra vezicii biliare și a meridianelor hepatice.

Energia somatică: vezica biliară, mușchii, tendoanele și sistemul circulator. Chakrele: 1, 2 și 3.

Evaluarea bioenergiei: tendința de a restricționa fluxul de energie; rigiditatea energetică.

Merge bine cu: Nr. 27 - Gânduri relaxante

Afirmații: mă simt relaxat, renunț la orice tensiune, renunț la orice rezistență.

Compoziție: Păpădie, Mușețel, Aspen, Usturoi, Impatiens, Verbă, Yerba Santa, Castan alb, Castan dulce, Cais. Potențe: 6CH, 9CH, 12CH

Diluții homeopate: Taraxacum D4, Nux vomica D8, D10, Passiflora incarnata D4, Humulus lupulus D4, Zincum valerianicum D9, D12, Magnesium phosphoricum D8, D10

## **2.4 PREPARAREA A UNUI PRODUS HOMEOPATIC OBȚINUT DIN PLANTĂ PROASPĂTĂ**

Rostopasca (*Chelidonium majus* L.) a fost introdusă în practica homeopată chiar de Hahnemann în anul 1819, iar homeopatul german Buchmann a continuat cercetările acestei specii.

Descrierea speciei conform îndrumarului „MATERIA MEDICA”, după lucrarea: Bunghetzianu Gh., Chirilă P., (Manual de Homeopatie, Editura Medicală, București, 1983, p.175-176).

### **Chelidonium majus.**

**Caracterizare generală:** remediu important al afecțiunilor hepato-biliare, cu iradiere dureroasă în vârful omoplatului drept.

#### **Date semiologice:**

**Simptome și semne generale:** senzație de frig la extremități și occiput, lentoare, totul este lent: psihicul, mersul, gândirea.

**Sistemul nervos. Organe de simț:** *cefalee supraorbitară dreaptă*; vertij cu tendința de cădere anterioară; *are impresia că este urmărit peste tot de un miros dezagreabil*; colorație galben-murdară a conjunctivelor, dureri oculare la privitul în sus.

**Tegument, mucoase:** prurit generalizat, *tegument palid* mai mult la față și palme; transpirații la cel mai mic efort; pruritul se ameliorează după masă; tegumentul piciorului drept este mai rece.

**Aparat respirator:** accese de tuse și dispnee paroxistică în jurul orelor 16.

**Aparat digestiv:** dureri acute în epigastru, iradiind transîixiant spre vârful omoplatului drept; senzație de presiune în hipocondrul drept; senzația că este strâns cu o coardă de jur împrejur la nivelul abdomenului superior; distensie abdominală; *intoleranță gastrică mare*; tolerează bine lichide fierbinți (laptele fierbinte); prurit și senzație de constricție anală; gust amar; materii fecale gle-roase de colorație galben-aurie; *constipație alternând cu diaree*; limbă uscată, încărcată cu depozite gălbui; *marginile roșii păstîind amprenta dinților*.

**Aparat urogenital:** ciclu prelungit; flux menstrual abundent prelungit; leucoree cu tentă gălbuie.

**Tip psihosomatic:** remediul convine la orice vîrstă, orice sex, orice temperament; *Duprat afirmă că ar fi preferat la blonzi, apatici, longilini.*

#### **Modalități:**

**Agravare:** la orele 16; mișcarea; atingerea.

**Ameliorarea:** repausul, ingestia de alimente (lichide) calde, căldura în general.

**Simptome particulare:** *iradierea durerilor epigastrice și din hipocondria drept în vârful omoplatului drept.*

#### **Indicații clinice frecvente:**

Herpes, acnee, prurit, umăr dureros, nevralgii intercostale, astm bronșic, hepatită acută, cronică; colecistită; diskinezie biliară.

#### **Diagnostic diferențial**

**Migrenă biliară:**

*Iris versicolor:* precedată de senzația de ceață în fața ochilor; periodicitatea de 5—7 zile

*Magnesia muriatica:* cefalee cu lacrimare; periodicitate la 4—6 săptămîni

#### **Durere la baza hemitoracelui drept:**

*Kalium carbonicum:* caracter lancinant orele 2—3 noaptea

*Lycopodium:* tuse cu expectorație cu gust sărat.

*Sanguinaria:* asociată cu dureri și redoare a cefei.

**Chelidonium** prezintă un produs homeopat important în tratamentul afecțiunilor hepatobiliare (icter, hepatită, colecistită, colecistopatie), al algiiilor cardiorespiratorii și cardiorespiratorii (angina pectorală, astm, bronșite spastice), și al afecțiunilor pielii și mucoaselor (herpes, acne, prurit, negi). Modalitățile și simptomele particulare principale sunt: iradierea durerilor epigastrice, a celor din hipocondrul drept în vârful omoplatului drept; senzația de frig la talpa dreaptă; gust amar; limbă uscată; agravare la orele 4 și 16, de la mișcare, de la atingere, de la schimbarea timpului; ameliorare de la repaus, de la ingestia alimentelor, [Clarke J.H., 1987, Bunghetzianu Gh., Chirilă P., 1983; Cook

T.M., 1989; Ducot E.,1999;]. Microdozele *Chelidonium* (30 CH și 200 CH) sunt efective în tratamentul cancerului de ficat [Biswas S., et al., 2002].

*Chelidonium* este un remediu important în drenajul homeopat organo-histotrop cu acțiune asupra ficatului [Bunghetianu Gh., Chirilă P., 1983; Aurian-Blăjeni C., 1994; Kayne S.B. et al., 2000 și a.].

Preparatele homeopate de *Chelidonium* sunt:

- esența din rădăcini proaspete;
- tinctura-mamă;
- diluțiile homeopate;
- preparatele complexe.

Conform indicațiilor manualului *W. Schwabe* produsele homeopate *Chelidonium* se pot prepara în modul următor:

**Esența homeopată *Chelidonium*.** Se iau 100 g rădăcini proaspete de rostopască, colectate înainte de înflorire, fărâmițate până la terci subțire, la care se adaugă alcool etilic 90% (m/m) în proporție de 2 părți la o parte din greutatea de sevă ce se conține în masa vegetală dată, calculată conform formulei de mai jos și se macerează timp de 14 zile.

$$Sv = 100 \times U/100 - R$$

, în care:

U – pierdere prin uscare a produsului vegetal, %;

R – reziduul prin evaporare al sevei stoarse de curând din produsul vegetal, %.

Maceratul obținut se decantează și se reunește cu lichidul stors prin presarea masei epuizate, se lasă la loc răcoros și ferit de lumină timp de 8 zile, apoi se filtrează.

**Tincturile-mamă homeopate *Chelidonium*** se prepară prin amestecarea simplă a 3 părți esență *Chelidonium* cu 7 părți alcool etilic 60% (m/m).

Identificarea tincturii-mamă *Chelidonium* se efectuează prin reacții redox (Damaschin N., 2006):

- cu soluție de difenilamină (R) apare o colorație albastră trecătoare, iar în lumina UV, la lungimea de undă 366 nm, apare o fluorescență portocalie;
- cu soluție de permanganat de potasiu 1% - are loc decolorarea soluției.

Dozarea principiilor active (alcaloizi) în tinctura-mamă se efectuează prin metoda HPLC, elaborată de Damaschin N. (2006). Standardizarea se efectuează după conținutul de chelidonină (154,3 μg/) și sanguiritrină (19,6 μg/).

Tincturile-mamă servesc în continuare pentru obținerea diluțiilor respective.

Unele produse farmaceutice cunoscute, în compoziția căror intră diluțiile homeopate de *Chelidonium* sunt prezentate în tabelul 1.\*

Tabel 1. Preparate cu conținut de diluții homeopate *Chelidonium*

Denumirea produsului	Diluții de <i>Chelidonium</i>	Producător	Indicații
Hepar compositum, soluție injectabilă	D4		Stimularea funcțiilor de dezintoxicare ale

Denumirea produsului	Diluții de Chelidonium	Producător	Indicații
			ficatului
Hepeel®, comprimate, soluție injectabilă	D4	Biologische Heilmittel Heel GmbH, Germania Heel (Germania)	Tulburări ale funcțiilor și deteriorări ale ficatului
Injeel-Chol®, soluție injectabilă	D10, D30, D200		Colecistită, hepatită cronică, dischinezie biliară
Atropinum Compositum, soluție injectabilă, supozitoare	Ø		Colici abdominale (biliare, renale, ombilicale la copii), dismenoree
Chelidonium Homaccord® picături	<b>Chelidonium majus:</b> 10X; 30X;200X (0,6 fiecare); <b>Belladonna</b> 10X; 30 X; 200X; 1000X (0,3 fiecare); <b>Carduus marianus:</b> 10X; 30X;200X (0,1 fiecare)		Notă: 1X= 1:10 diluție; 2X= 1:100; 3X=1:1000 etc. Colangite; colecistite; colici biliare; hepatite acute și cronice; remediu adjuvant în aritmii
Chelidonium Homaccord® Soluție injectabilă	<b>Chelidonium majus:</b> 10X; 30X;200X (0,6 fiecare); <b>Belladonna</b> 10X; 30 X; 200X; 1000X (0,3 fiecare); <b>Fel tauri:</b> 10X; 30X;200X		Notă: 1X= 1:10 diluție; 2X= 1:100; 3X=1:1000 etc. Colangite; Colecistite; Colici biliare; Hepatite acute și cronice;
Sedalia®, comprimate	C6		Laboratories Boiron, Franța
Dolisos Headache, granule	C4	Laboratories Dolisos Belgia	Dureri de cap
Dolisos Indigestion & Flatulence, granule	D3		Indigestie cu balonare, senzație de plenitudine abdominală
Galstena, picături	D6	Richard Bittner GmbH, Austria	Afecțiuni hepato-biliare
Zhelchevom, granule	C200	Materia	Colecistită,

Denumirea produsului	Diluții de Chelidonium	Producător	Indicații
		Medica, Rusia	dischinezie biliară, dispepsie
Belacholum, granule	D10, D30	Alkoy, Rusia	Afecțiuni hepto-biliare cronice
Gepatonorm, granule	D6		Colecistită și hepatită cronice, dischinezie biliară
Edas-113, picături	C3	Edas, Rusia	Colecistită și hepatită cronice, dischinezie biliară
Edas-953 (Hepa-Edas), granule	C3		Hepatită, transformare distrofică a ficatului
Boiron Chelidonium majus (80 pelete)	Potențe: 3X; 6X; 12X; 30X; 200X	Laboratoires Boiron (Franța)	Indigestie, greață
Boiron Chelidonium majus (80 pelete)	Potența 9C	Laboratoires Boiron (Franța)	Hepatite, indigestie, greață, vomă
Sedalia®, comprimate	C6	Laboratoires Boiron (Franța)	Nervozitate, stres
Chelidonium Plex (30 ) picături -Chelidonium majus -Carduus marianus -Solidago virgaurea -Berberis vulgaris -Dolichos pruriens -Iris versicolor -Ptelea trifoliata -Taraxacum officinale	-10X -3X -3X -10X -10X -10X -10X -10X	Seroyal/ Unda	Detoxifiant și drenant renal, hepatic, limfatic, intestinal
Chelidonium majus	Potențe: 12C, 15C, 21C, 100C, 500C, LM1, LM5, LM6; LM8 etc.	Hahnemann Laboratories, Inc. (SUA)	Afecțiuni hepato-biliare
Celandine (30 ), extract din plantă proaspătă	-	Herb Pharm (SUA)	Afecțiuni hepato-biliare

\*Surse: Aurian-Blăjeni C., 1994;  
Bunghetianu Gh.,  
Chirilă P., 1983;  
Clarke J.H., 1987;  
Cook T.M., 1989;  
Damaschin N., 2006;

Ducot E., 1999;  
Kayne S.B. et al. 2000;  
[www.epinions.com](http://www.epinions.com).;  
[www.healthnews.com](http://www.healthnews.com).;  
[www.homeopathy.org](http://www.homeopathy.org).

### III. GHID PENTRU LUCĂRI DE LABORATOR

#### 3.1 Lucrarea de laborator Nr. 1 - 2 (4 ore)

**Tema: Prepararea, tincturilor-mamă din materii prime (sușe) botanice proaspete, diluarea și dinamizarea tincturilor.**

**Scopul:** Însușirea tehnicilor de preparare a tincturilor-mamă din plante proaspete, diluare și dinamizare a tincturilor.

**Subiecte pentru discuții:**

1. Medicina complementară și alternativă.
2. Aspectul oficial al homeopatiei.
3. Istoricul Homeopatiei.
4. Homeopatia în Republica Moldova.
5. Definiții. Noțiuni generale.
6. Homeopatia vs Alopazia.
7. Farmacologia homeopată.

**Aparate și utilaje:**

1. Percolatoare din sticlă
2. Borcane din sticlă pentru macerare
3. Mixer
4. Balanțe
5. Cilindri gradați
6. Pahare din sticlă
7. Filtre

**Materiale:**

1. Plante proaspete:
  1. Allium cepa (ceapă)
  2. Allium sativum (usturoi)
  3. Aloe socotrina
  4. Artemisia vulgaris
  5. Asparagus officinalis
  6. Atropa belladonna
  7. Avena sativa
  8. Aesculus hippocastanum
  9. Berberis vulgaris L. (drăcilă, rădăcini)
  10. Cactus grandiflorus
  11. Capsicum annuum (ardei iute)
  12. Chelidonium majus (rostopască, rădăcini)
  13. Calendula officinalis
  14. Gentiana lutea
  15. Gingko biloba
  16. Juniperus communis
  17. Lavandula angustifolia
  18. Salvia officinalis
  19. Sambucus nigra
  20. Solanum dulcamara
  21. Solidago virgaurea
  22. Symphytum officinalis
  23. Thuja occidentalis



2. Alcool etilic 90%; 86%; 60%; 54% m/m;
3. Apă purificată

### **Mod de lucru:**

#### **1. PREPARAREA TINCTURILOR (2 ore)**

##### **A. TINCTURI DIN MATERII PRIME BOTANICE PROASPETE 1:2 (50%)**

Tincturile sunt preparate prin macerare sau alte metode de preparare, descrise anterior din materii prime botanice proaspete. Tincturile sunt preparate în raport de o parte de suşă botanică proaspătă însoţită de umiditate, la două părţi de soluţie finală.

Pentru a calcula cantitatea necesară de alcool, se foloseşte următoarea ecuaţie:

$A = (W \times M) / 100$ , în care:

A = cantitatea alcoolului concentrat ce trebuie adăugat

W = masa materiei prime botanice în stare proaspătă

M = pierderea din umiditate a plantelor în %

Amestecul se macerează timp de 7 zile într-un borcan închis etanş periodic amestecând. Soluţia rezultată de 50% este etichetată cu semnul Ø, indicând cea mai concentrată soluţie şi că preparatul lichid este obţinut direct din materia primă vegetală.

*Pentru diluţiile zecimale.* La două părţi de tinctură, se adaugă opt părţi de solvent. Se dinamizează şi rezultă diluţia 1DH(1X).

*Pentru diluţiile centezimale.* La două părţi de tinctură, se adaugă nouăzeci şi opt părţi de solvent. Se dinamizează şi rezultă diluţia 1CH.

Toate tincturile, precum şi toate diluţiile preparate din aceste tincturi, trebuie să poarte termenul "M" pe toate etichetele ca parte a numelui preparatului medicamentos, înainte de desemnarea potenţei homeopatice.

##### **B. TINCTURI DIN MATERII PRIME BOTANICE PROASPETE 1:3 (33.3%)**

Tincturile sunt preparate prin macerare sau alte metode de preparare din materii prime botanice proaspete. Tincturile sunt preparate în raport de o parte de suşă botanică proaspătă cu conţinut de umiditate, în trei părţi de soluţie finală.

Pentru a calcula cantitatea de alcool necesară, se foloseşte următoarea ecuaţie:

$A = (W \times M) / 100$ , unde:

A = cantitatea alcoolului concentrat ce trebuie adăugat

W = masa materiei prime botanice în stare proaspătă

M = pierderea din umiditate a plantelor în %

Exemplu pentru Allium cepa:  $A = (10,0 \times 40\%) / 100 = 4$  alcool 96%.

Amestecul se macerează timp de 7 zile într-un borcan închis etanş periodic amestecând. Soluţia rezultată de 33,3% este marcat cu semnul Ø, indicând cea mai concentrată soluţie şi că preparatul lichid este obţinut direct din materia primă vegetală.

**USMF „Nicolae Testemițanu”**  
**Catedra de tehnologie a medicamentelor**  
**ALLIUM CEPA M**  
**TINCTURĂ MAMĂ 1:2 (50%)**

Ø

Grupa \_\_\_\_\_  
Student \_\_\_\_\_  
Data \_\_\_\_\_

**USMF „Nicolae Testemițanu”**  
**Catedra de tehnologie a medicamentelor**  
**ALLIUM CEPA M 2DH**

Grupa \_\_\_\_\_  
Student \_\_\_\_\_  
Data \_\_\_\_\_

*Pentru diluții zecimale:* La trei părți de tinctură, se adaugă șapte părți de solvent (alool etilic 30%) . Se dinamizează și rezultă diluția 1DH (1X).

*Pentru diluții centezimale:* La trei părți de tinctura, se adaugă nouăzeci și șapte părți de solvent. Se dinamizează și se obține diluția 1CH.

Toate tincturile, precum și toate diluțiile preparate din aceste tincturi, trebuie să poarte termenul "N" pe toate etichetele, ca parte a numelui preparatului medicamentos, înainte de indicarea potenței homeopatice.

**USMF „Nicolae Testemițanu”**  
**Catedra de tehnologie a medicamentelor**  
**ALLIUM CEPA N**  
**TINCTURĂ MAMĂ 1:3 (33,3%)**

Ø

Grupa \_\_\_\_\_  
Student \_\_\_\_\_  
Data \_\_\_\_\_

**USMF „Nicolae Testemițanu”**  
**Catedra de tehnologie a medicamentelor**  
**ALLIUM CEPA N 2DH**

Grupa \_\_\_\_\_  
Student \_\_\_\_\_  
Data \_\_\_\_\_

### Partea experimentală.

Preparați o tinctură mamă din plante proaspete conform uneia din metodele descruse mai sus.

Descrieți tehnica de preparare.

Caracterizați materia primă și tinctura mamă după modelul din Capitolul IV. (Ghid pentru Lucrul individual)

## 2. DILUAREA (DECONCENTRAREA) ȘI DINAMIZAREA (POTENȚAREA) TINCTURILOR (2 ore).

### Aparate și utilaje:

1. Flacoane din sticlă pentru diluții
2. Pipete
3. Balanțe
4. Cilindri gradați
5. Pahare din sticlă

### Materiale:

1. Tincturi mamă obținute la lucrarea de laborator precedentă
2. Alcool etilic 30 %
3. Apă purificată

### Notă: Spații și aparatură utilizate la fabricarea diluțiilor homeopate în laboratoare de specialitate:

- Se utilizează spații de producție special destinate preparării de diluții homeopate, triturajii, amestecuri etc.
- Pentru ameliorarea eficienței și fiabilității medicamentului homeopat, se cere asigurarea condițiilor specifice sectorului injectabile. Toate operațiunile de preparare, cu plecare de la tinctura mamă, se realizează:
- în atmosferă controlată, flux de aer laminar. Există un dispozitiv de supraveghere care permite detecția imediată a unor poluări accidentale;
- utilizând vase de sticlă și inox, dezinfectate și sterilizate;
- de persoane în echipament de protecție necesar (mănuși, mască de față, bonetă);
- apa distilată și alcoolul (dilat în prealabil) se filtrează prin membrană de 0,22 microni, înainte de introducerea în spațiul cu aer controlat.

Ca tehnică, diluarea se poate realiza în mai multe moduri -cele mai importante sunt: **metoda Hahnemanniană** și, secundar, **metoda Korsakoviană**.

1. **Metoda Hahnemanniană** a fost introdusă și descrisă de HAHNEMANN și este cea mai frecvent utilizată metodă la nivel internațional. În funcție de raportul în care se realizează diluarea, se conturează seria **Decimală**, **Centesimală** și **LM de diluție**.

**Decimală** - se referă la faptul că diluarea se realizează în raport de 1/10 se mai notează cu 1:10, sau D, DH sau X.

cu indicele 1, 2, 3,..., 30 se notează treptele de diluare

**Centesimală** - se referă la faptul că diluarea se realizează în raport de 1/100 se mai notează cu 1 :100 sau C, CH

cu indicele 1, 2,..., 30,..., 200 se notează treptele de diluare

Vehiculul cu care se realizează diluarea este :

în cazul substanțelor lichide, alcool de diferite concentrații sau amestec alcool + glicerină + apă, în funcție de natura sușei; aceste informații sunt prevăzute clar în farmacopeea homeopată, la fiecare monografie de remediu în parte.

Tehnica de diluare lichidă de tip Hahnemannian se poate reda schematic astfel (figura 2):

1. în cazul preparatelor din plante proaspete, diluarea se va începe de la diluția D2.

2. în cazul preparatelor din plante uscate, diluarea se va începe de la tinctura mamă = D1.

Este nevoie de un număr mare de flacoane (atâtea flacoane, câte trepte de diluare se doresc executate), de o cantitate relativ mare de solvent, dar permite realizarea și urmărirea precisă a modului de execuție a procesului de diluare, în ordine liniar crescătoare. Un avantaj îl constituie faptul că permite realizarea unei **Diluteci** - adică a unei colecții întregi de **diluții intermediare** (biblioteci), real utilizabile ori de câte ori este nevoie (figura 3).



Fig. 2. Aspectul unei diluteci în farmacie

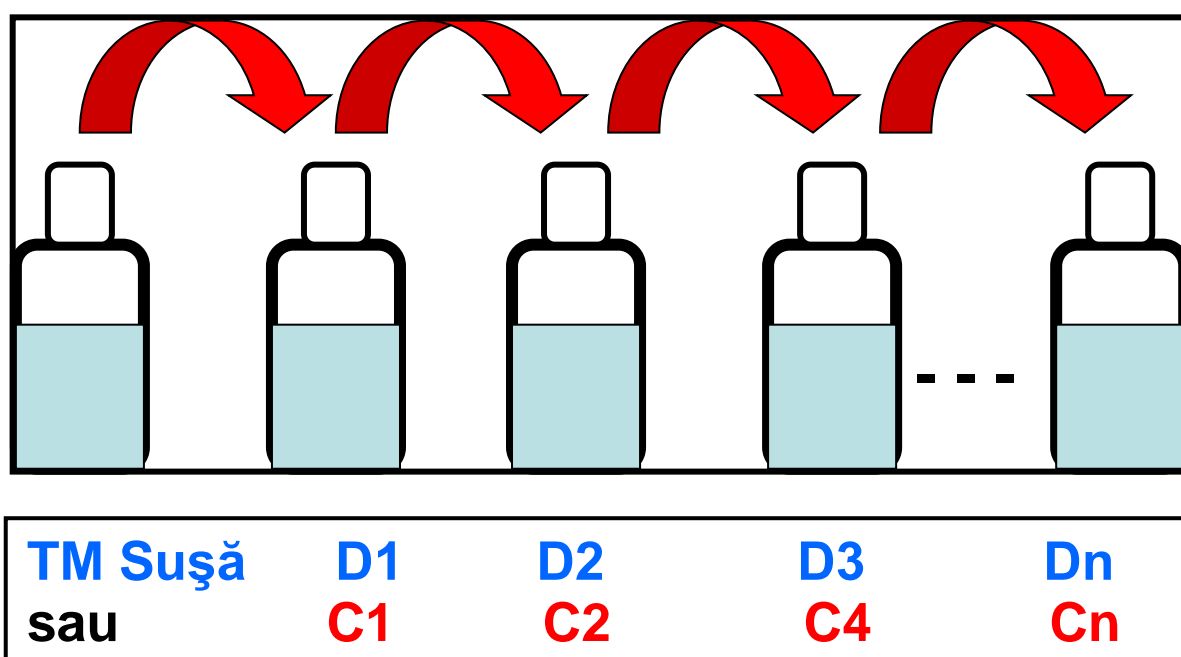


Fig. 3. Schema de efectuare a diluțiilor lichide decimale sau centezimale după Hahnemann

Conținut medicament	Scala decimale		Scala centesimală
	F.H.G	Statele Unite	F.H.G
1/10	D1 (1DH)	1X	-
1/100	D2 (2DH)	2X	C1 (1CH)
1/1000	D3 (3DH)	3X	-
1/10000	D4 (4DH)	4X	C2 (2CH)

- **Dinamizarea** se realizează printr-o agitare, scuturare puternică a flaconului bine închis, operație executată de minim 100 de ori. Se recomandă un conținut de maxim 2/3 (două treimi) lichid/flacon pentru a rămâne în interiorul flaconului un spațiu optim suficient.
- **În mod Manual, HAHNEMANN** recomandă ținerea flaconului în mâna dreaptă și, cu mișcare fermă din cot, se lovește baza flaconului de un suport tapetat cu un material moale (piele, burete)



**Fig. 4. Procedeu de dinamizare manuală**

- Este o operațiune care se execută succesiv fiecărei trepte de diluare.
- Acest lucru se poate realiza manual și/sau automatizat, cu agitatoare speciale.
- **Diluteca reprezintă un modul special conceput** (corp de mobilier, cu sertare înguste, suficiente pentru poziția verticală a unui flacon farmaceutic de 10-20 ) și care să permită o depozitare eficientă și ordonată a diluțiilor, alfabetic și în ordinea creșterii diluției.

Pentru **Allium cepa** se vor păstra, de regulă:

în seria CH: 3, 6, 9, 12, 15, 20, 25, 28, 30, ..., 200;

în seria DH: 2, 3, 6, 9, 12, 15, 20, 24, 28, 30.

### **Partea experimentală**

Efectuați diluarea **tincturilor-mamă** și dinamizarea diluțiilor respective. Efectuați ambalarea diluțiilor, etichetarea lor și prezentați diluteca pentru evaluare.

Descrieți în caietul de lucrări tinctura mamă (sușa respectivă), materia primă din care a fost obținută conform indicațiilor din Materia Medica utilizarea în tratamentul diferitor afecțiuni.

### 3.2 Lucrarea practică Nr. 3 - 4 (4 ore)

**Tema: Prepararea tincturilor-mamă din materii prime botanice uscate, diluarea și dinamizarea tincturilor.**

**Scopul:** Însușirea tehnicilor de preparare a tincturilor-mamă din materii prime botanice uscate.

**Subiecte pentru discuții:**

1. Concept sănătate-boală în viziunea homeopatiei.
2. George Vithulkas despre homeopatie, ca terapie holistică.
3. Corpul anatomic uman - corp electromagnetic.
4. Forța vitală, ca stare de sănătate și de boală.
5. Forța vitală în explicațiile fizicii cuantice.
6. Anatomia energetică umană.
7. Medicamentul homeopat și fenomenul biorezonanței.

**Aparate și utilaje:**

1. Percolatoare din sticlă
2. Borcane din sticlă pentru macerare
3. Mixer
4. Dispozitiv de fragmentare a produselor vegetale uscate
5. Balanțe
6. Cilindri gradați
7. Pahare din sticlă
8. Filtre

**Materiale:**

Produse vegetale uscate fragmentate conform FR ed X. obținute din plantele medicinale:

1. Amygdalae amarae
  2. Angelica archangelica
  3. Achillea millefolium
  4. Aconitum napellus
  5. Artemisia absinthium
  6. Calendula officinalis
  7. Ginseng
  8. Guarana
  9. Hydrastis canadensis
  10. Ignatia amara
  11. Matricaria chamomilla
  12. Chelidonium majus
  13. Convalaria majalis
  14. Echinaceea purpurea
  15. Salvia officinalis
  16. Tussilago farfara
  17. Urtica dioica
  18. Valeriana officinalis
  19. Paeonia officinalis
- Alcool etilic 90%; 86%; 60%; 54% m/m;  
Apă purificată

## Mod de lucru:

### 1. Prepararea tincturilor-mamă (lucrarea nr. 3)

Tincturile-mamă din produse vegetale uscate se prepară prin macerare sau percolare, conform monografiei farmaceutice „Tincturi” (FR ed.X) din o parte produs vegetal – 10 părți alcool etilic de concentrație prevăzută în monografie. Se utilizează de regulă alcool etilic de concentrație 90%, 86 % m/m sau 62% m/m. Conform normelor Farmacopeii Europene, densitatea fiind unul din parametrii importanți de verificare a concentrației.

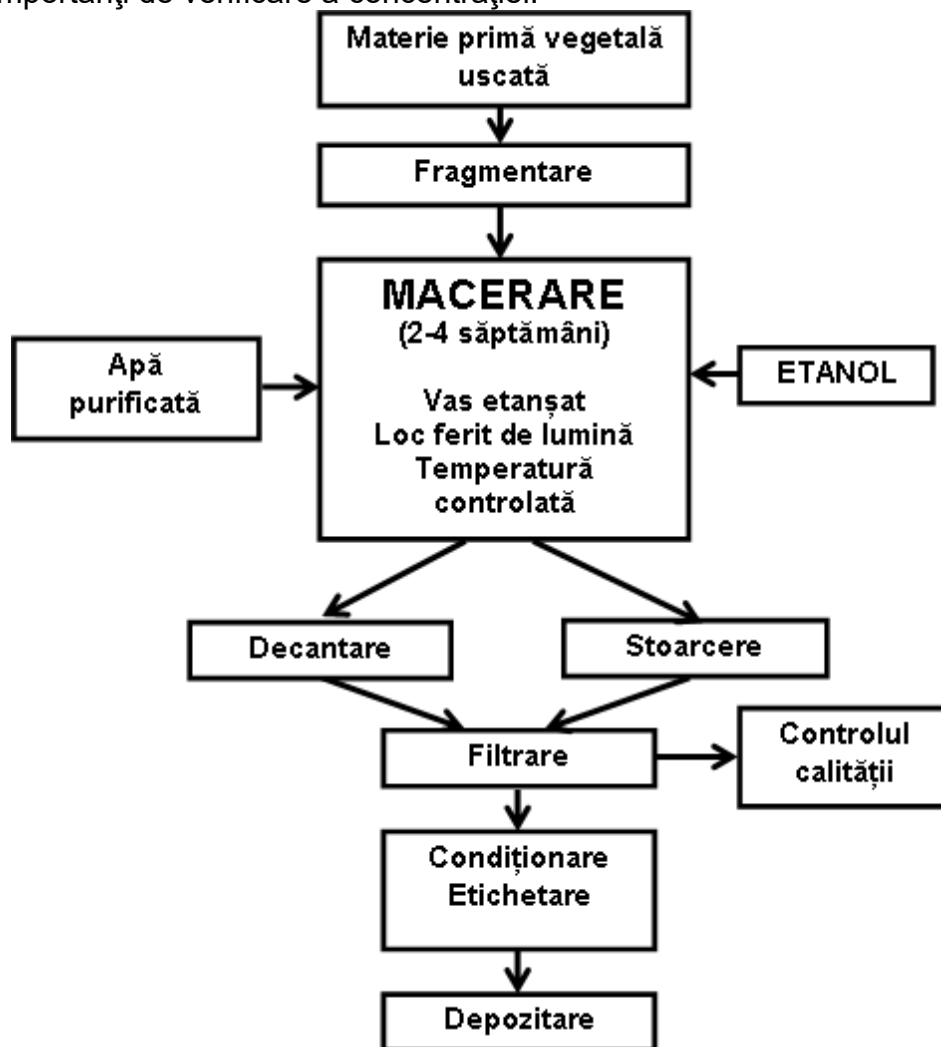


Fig. 5. Fluxul tehnologic de obținere a tincturilor-mamă din materii prime botanice uscate

### Partea experimentală.

Preparați o tinctură mamă din produse vegetale uscate conform fluxului tehnologic de mai sus. Descrieți tehnica de preparare.

Caracterizați materia primă și tinctura mamă după modelul din Capitolul IV. (Ghid pentru Lucrul individual).

### 2. Însușirea tehnicii de diluare și dinamizare a tincturilor mamă obținute din produse vegetale uscate (lucrarea nr.4).

#### Aparate și utilaje:

6. Flacoane din sticlă pentru diluții
7. Pipete
8. Balanțe

9. Cilindri gradați
10. Pahare din sticlă

**Materiale:**

4. Tincturi mamă obținute la lucrarea de laborator precedentă
5. Alcool etilic 96%
6. Apă purificată

**Partea experimentală**

Efectuați diluarea **tincturilor-mamă** obținute anterior și dinamizarea diluțiilor respective. Efectuați ambalarea diluțiilor, etichetarea lor și prezentați dilutele pentru evaluare. Descrieți în caietul de lucrări tinctura mamă (sușa respectivă), materia primă din care a fost obținută conform indicațiilor din Materia Medica utilizarea în tratamentul diferitor afecțiuni.

**Model de etichetă:**

<p style="text-align: center;"><b>USMF „Nicolae Testemițanu”</b> <b>Catedra de tehnologie a medicamentelor</b></p> <p style="text-align: center;"><b>CHELIDONIUM MAJUS</b> <b>TINCTURĂ MAMĂ 1:10 (1 DH)</b></p> <p>Grupa _____ Student _____ Data _____</p>
---

<p style="text-align: center;"><b>USMF „Nicolae Testemițanu”</b> <b>Catedra de tehnologie a medicamentelor</b></p> <p style="text-align: center;"><b>CHELIDONIUM MAJUS 2 DH</b></p> <p>Grupa _____ Student _____ Data _____</p>
---

**3.3 Lucrarea practică Nr. 5 - 6**  
**(4 ore)**

**Tema: Prepararea tincturilor-mamă din substanțe chimice. Prepararea soluțiilor și triturațiilor, diluarea și dinamizarea lor.**

**Scopul:** Însușirea tehnicii de preparare a tincturilor-mamă din substanțe chimice conform metodei Farmacopeei Homeopate Germane. Însușirea tehnicii de preparare a triturațiilor, diluarea și dinamizarea lor.

**Subiecte pentru discuții:**

1. Boala acută.
2. Boala cronică.
3. Diatezele.
4. Bioterenu.
5. Conceptul lui Rajan Sankaran despre diateze
6. Noțiune de patogenezii
7. Materia Medica Homeopatică
8. Organon-ul Medicinii



### **Aparate și utilaje:**

1. Balanțe
2. Mojară cu pistil
3. Cilindri gradați
4. Pahare din sticlă
5. Filtre

### **Materiale:**

1. Fosfat de calciu
2. Borat de sodiu
3. Bicarbonat de sodiu
4. Sulfat de sodiu
5. Camfora
6. Carbo vegetabilis
7. Acid salicilic
8. Salicilat de sodiu
9. Acid benzoic
10. Hepar sulfur
11. Clorură de potasiu
12. Sulphur
13. Natrium carbonicum
14. Acid citric
15. Kalii nitricum
16. Kalii sulfuricum
17. Natrium oxalaceticum
18. Magnesia phosphorica
19. Ferrum phosphoricum
- Alcool etilic 94%; 43%; 15%
- Apă purificată
- Lactoză

Mod de lucru: (metoda de preparare se face în funcție de solubilitatea substanțelor chimice)

### **Soluții de substanțe chimice**

**Conform metodei 5 - FHG.** Preparatele sunt soluții lichide care se obțin în urma dizolvării substanțelor medicamentoase în solvenți adecvați (apă purificată, alcool etilic). În cazul în care se dizolvă **1 p.** substanță medicamentoasă în **9 p.** solvent, se formează direct **diluția decimală D1**, în cazul în care se dizolvă **1p.** substanță în **99p.** de solvent, atunci se formează direct diluția centezimală **C1 (respectiv D2)**.

Ca solvenți se pot folosi: alcoolul absolut, apa distilată, glicerină 85 % și amestecuri ale acestora.

În cazul în care la prepararea unei soluții se prescrie alcool de 15 % m/m, substanța activă se va dizolva mai întâi în apă, astfel: La prepararea unei soluții D1 : 1p. subst. + 7,58p. apă distilată se dizolvă împreună + 1,42p. alcool 94 % m/m.

La prepararea unei soluții C1(D2): 1p. substanța + 83,4 p. apă distilată se dizolvă împreună + 15,6 p. alcool 94 % m/m

Diluarea și potențarea ulterioară la **D2, C2** se efectuează cu alcool de **43 % m/m**.

În cazul în care se utilizează numai apa ca solvent, aceasta înseamnă că produsele au destinație parenterală și se va utiliza **Aqua destillata ad injectabilia**. Eticheta va conține mențiunea „Aquos”.

## Remedii solide - Triturații

Triturațiile sunt forme farmaceutice homeopate solide, amestecuri omogene cu un înalt grad de dispersie.

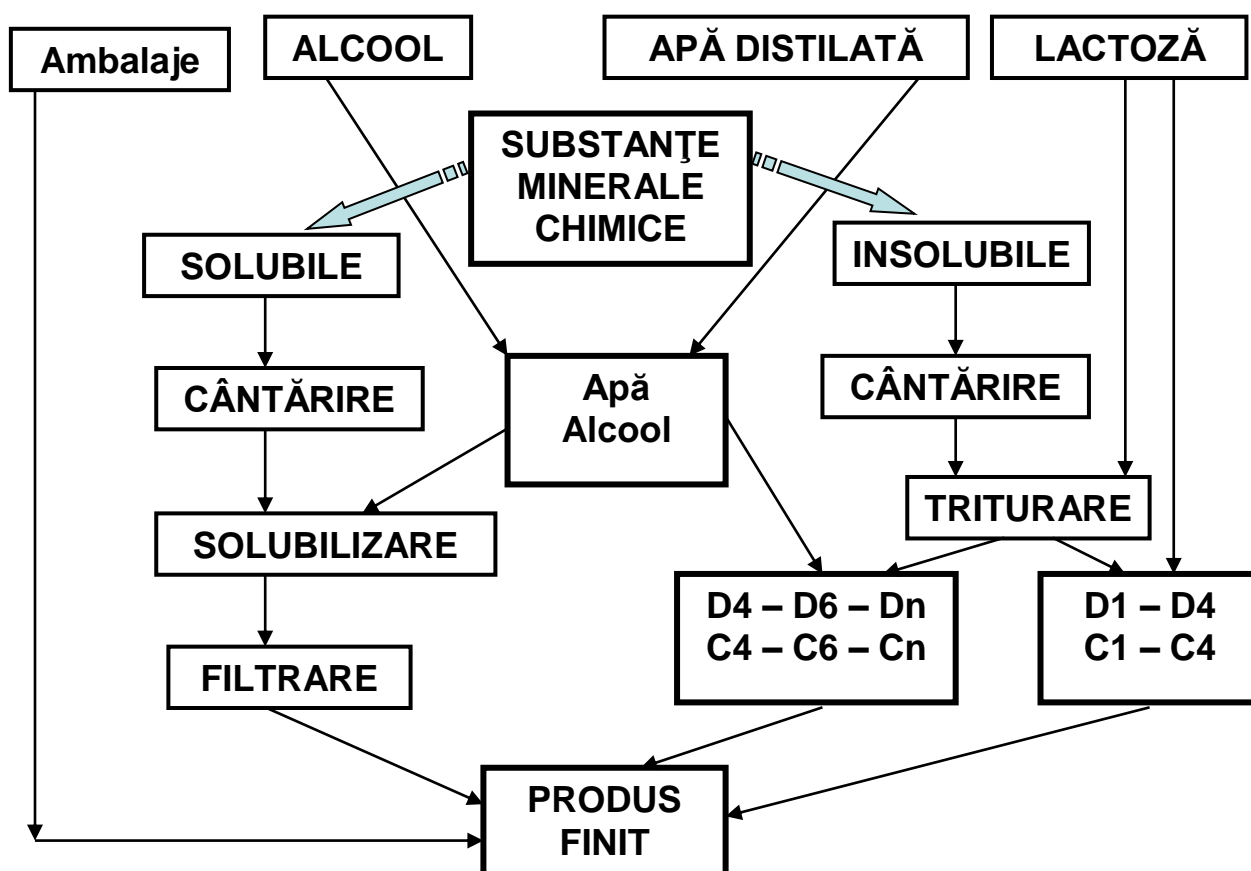
Sunt trei factori care se impun respectați, pentru reușita procesului de triturație:

- **modul cum trebuie să se efectueze;**
- **raclarea materialului de pe pereții mojarului;**
- **timpul**

Pentru ca triturarea să se poată considera încheiată, eficientă, este nevoie ca:

80% din diametrul particulelor substanței active din diluția D1 decimal și C1 centesimal să fie sub 10 micrometri; nici o particulă a substanței active nu trebuie să depășească 50 micrometri.

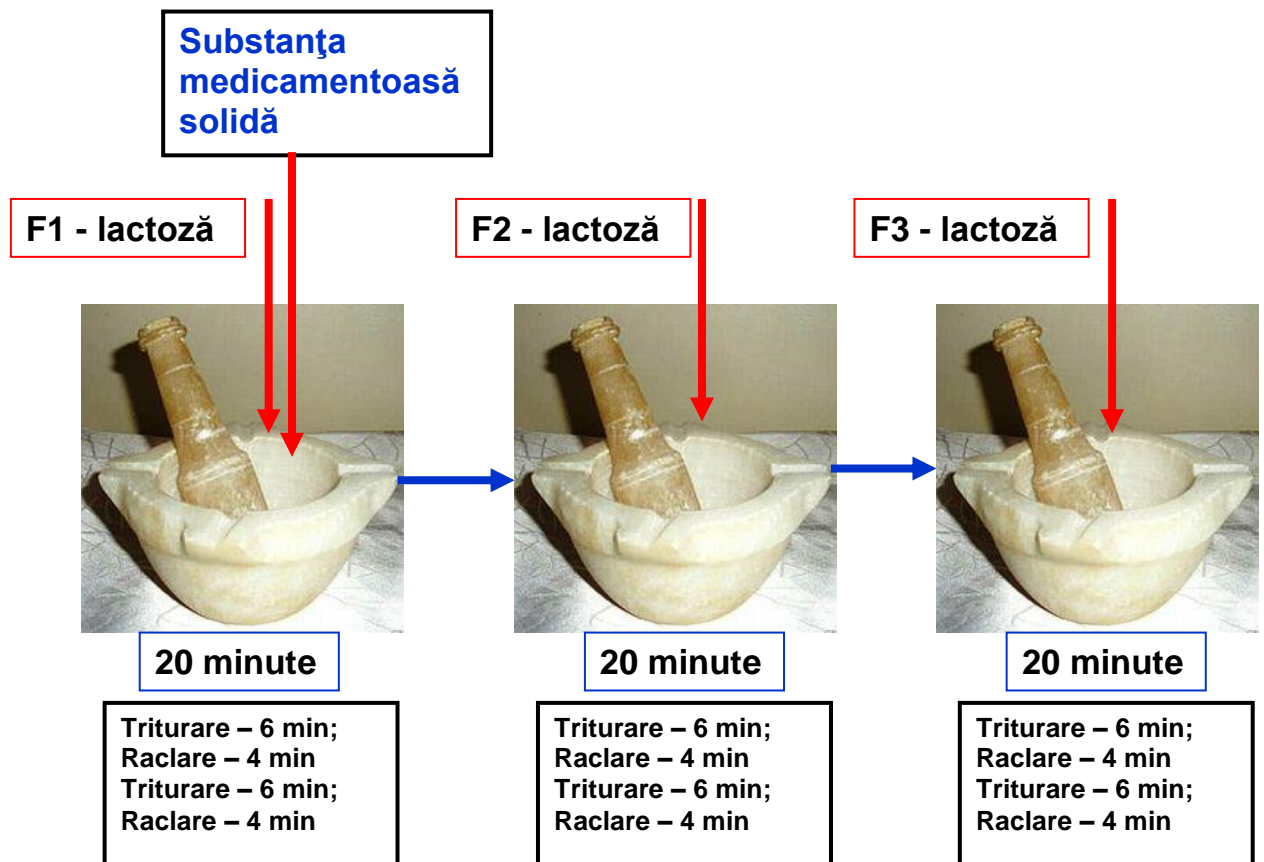
În cazul triturațiilor, dinamizarea se realizează concomitent cu operațiunea de diluare și durează minim o oră (figura 6).



**Fig. 6. Fluxul tehnologic de fabricare a tincturii-mamă și a diluțiilor din substanțe chimice**

- Cantitatea de lactoză utilizată ca „solvent”, necesară diluării, se calculează în funcție de diluția care se prepară; se împarte în trei fracții egale:  $F1 = F2 = F3$ ; prima parte  $F1$  se introduce într-un mojar de porțelan și se amestecă de câteva ori cu putere pentru a colmata eventualii pori ai mojarului. Se adaugă substanța medicamentoasă solidă și se triturează timp de 6 minute; apoi, timp de 4 minute, se raclează amestecul de pe pereții mojarului. Se triturează amestecul timp de alte 6 minute și se răzuiește cu o spatulă încă 4 minute. Se adaugă a doua parte de lactoză  $F2$ , se triturează 6 minute, se răzuiește din nou încă 4 minute și se repetă încă o dată cele două operațiuni, în final, se adaugă a treia parte de lactoză  $F3$  și se repetă operațiile de mai sus. Astfel, se obține diluția D1, respectiv C1.

- Diluția D2 se obține triturând 1 parte D1 cu 9 părți lactoză. Diluția C2 se obține triturând 1 parte C1 cu 99 părți lactoză.
- Manual
  - Cantitățile de până la 1 Kg se lucrează manual, iar tehnica este următoarea: se calculează cantitatea de lactoză necesară unei trepte de diluare și potențare, conform regulii de calcul (1:9 p. lactoză în caz decimal și 1:99 p. lactoză în caz centezimal).
  - Este importantă realizarea unui timp necesar și o intensitate eficientă de amestecare, încât diluția finală executată să aibă particule cu mărime de până la 100 microni (figura 7).



*Fig. 7. Diluarea și dinamizarea remediilor solide*

### 3.4 Lucrarea de laborator nr. 7 - 8

#### Tema: Prepararea diluțiilor scara LM 1 și LM 2 (diluția 1: 50 000). (4 ore)

##### Subiecte pentru discuții:

1. Principiul similitudinii – similia similibus curantur.
2. Principiul infinitezimalității.
3. Principiul dinamizării.
4. Principiul experimentării pe om sănătos.
5. Principiul individualizării.
6. Principiul administrării unui remediu unic.
7. Principiul direcției vindecării (legea lui Hering).

##### **În lucru se iau triturațiile obținute la lucrarea precedentă solide • Prepararea LM 1**

- Se pleacă de la 60 mg triturație C3 care se dizolvă în 20 alcool 15% m/m = corespunzător la 500 de picături. O picătură din această soluție se introduce într-un flacon farmaceutic mic cu 2,5 alcool 86% m/m (corespunzător la 100 de picături); dinamizarea se efectuează prin agitarea energetică a flaconului de minim 100 de ori (figura 8).
- Cu această soluție se vor impregna uniform 100 g granule mărimea 1 (aproximativ 50.000 de bucăți) și se vor usca. Aceste granule corespund gradului de potență LM. Schematic, rețeta de preparare a 100 g granule LM 1:
- 60 mg C3 + 20 alcool 15% m/m = 500 picături
- 1 picătură (1.) + 2,5 alcool 86% m/m = 100 de picături Impregnare +100 g granule = 50.000 granule L.M.I (figura 9).

##### **Prepararea diluției LM2**

- Se pleacă de la **1 granulă LM 1**, care se dizolvă într-o picătură de apă, într-un flacon farmaceutic mic se adaugă **2,5 alcool 86% m/m** (corespunzător la 100 de picături);
- se face dinamizarea prin agitarea puternică a flaconului de minim 100 de ori. Cu această soluție se vor impregna uniform **100 g granule mărimea 1** și se vor usca.
- 

##### **Forme lichide**

- Diluțiile lichide se obțin prin intermediul celor solide, astfel:
- Se dizolvă o granulă impregnată LM în 10 alcool 15% m/m. Soluția obținută va purta gradul de potență a globulei.

Dacă se pleacă de la o granulă LM 1, aceasta se poate dizolva în 2,5 alcool 86% m/m într-un flacon farmaceutic mic; se face potențarea; 0,1 g din această soluție se va amesteca cu 25 g alcool 43% m/m; amestecul obținut corespunde gradului de potență LM 2. Prin acest procedeu, se poate realiza trecerea dintr-o treaptă de diluție inferioară în una superioară.

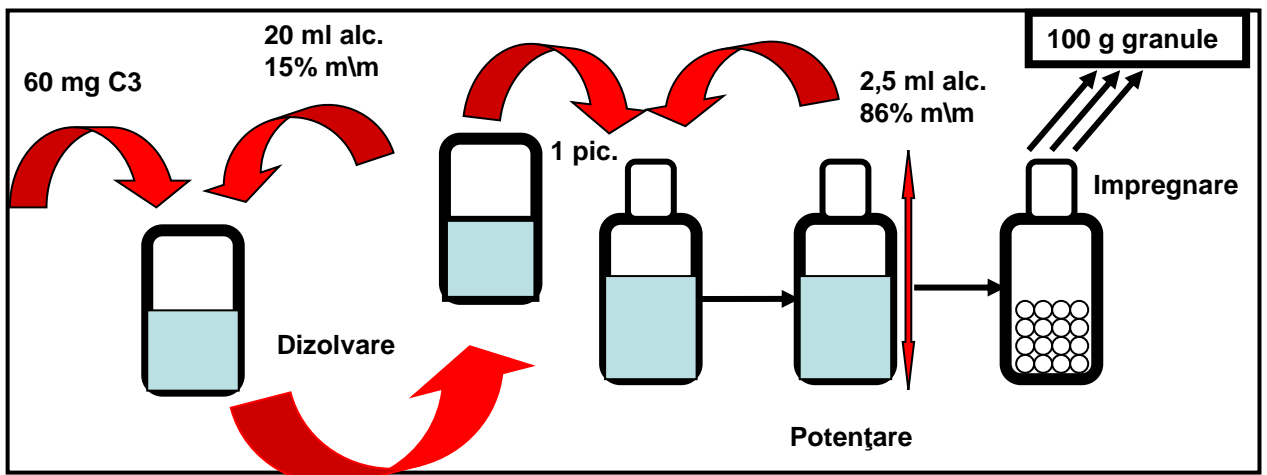


Fig. 8. Prepararea diluțiilor LM 1

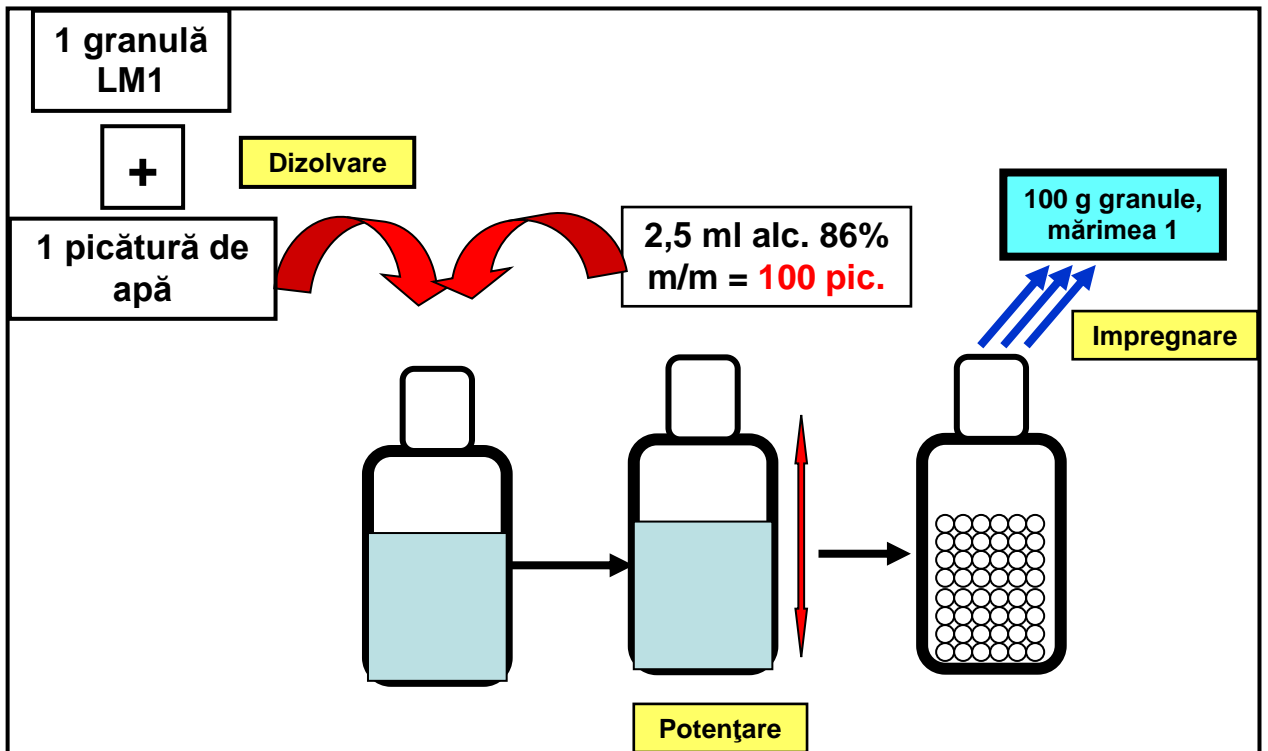
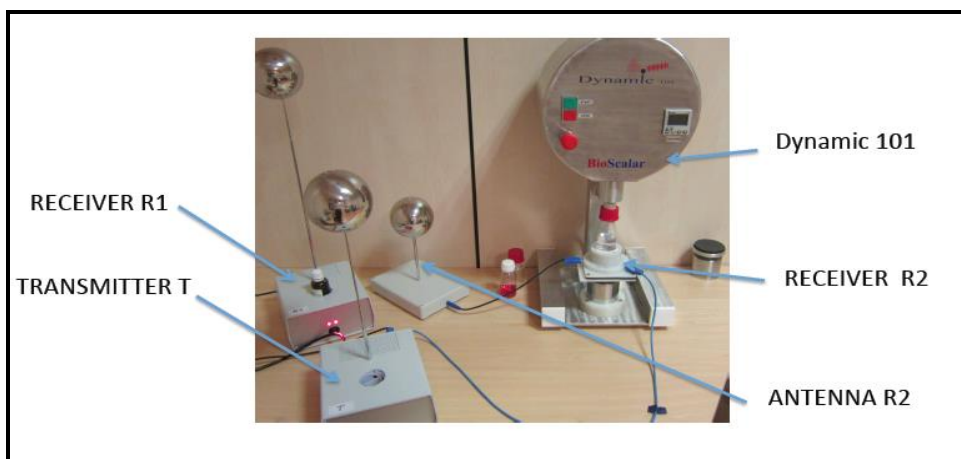


Fig. 9. Prepararea diluțiilor LM 2



01ANJYBN \* © UIG Education|www.diomediam.com \* Impregnation of homeopathic granules. France, Rhones Alpes \* 05 Jul 2013

Fig. 10. Impregnarea granulelor homeopate la dispozitive semiautomate



**Fig. 11. Dispozitiv de dinamizare a diluțiilor homeopate Dynamic 101\***

### 3.5 Lucrarea de laborator Nr. 9-10

**Tema: Prepararea tincturilor-mamă din materii prime zoologice *Sarcode A* (animale întregi și părți de animale sau organe). Diluarea și dinamizarea lor. (4 ore)**

**Scopul:** Însușirea tehnicii de preparare a tincturilor-mamă din animale întregi și părți de animale sau organe. Însușirea tehnicii de diluare și dinamizarea lor.

**Subiecte pentru discuții:**

1. Clasificarea medicamentelor homeopate. Prescripția homeopată. Posologie.
2. Materii prime.
3. Excipienți.
4. Metode de preparare a tincturilor-mamă.
5. Tincturi-mamă obținute din sușe botanice.
6. Prepararea tincturilor botanice: metoda de macerare. metoda de percolare. metoda de decoctie. metoda de fermentare. metoda de incubare. metoda de infuzare
7. Tincturi din materii prime botanice proaspete 1:2 (50%).
8. Tincturi din materii prime botanice proaspete 1:3 (33,3%).
9. Tincturi-mamă obținute din materii prime zoologice
- 10.** Tincturi-mamă sarcode A. Tincturi-mamă sarcode B .Tincturi-mamă nosode.
- 11.** Tincturi mamă obținute din substanțe chimice

\*Sursa - <http://www.bioscalar.eu/en/homeopathics-dynamisations.html>



### **Aparate și utilaje:**

1. Balanțe
2. Mixer
3. Cilindri gradați
4. Pahare din sticlă
5. Filtre
6. Flacoane pentru ambalare (10, 20 )

### **Materiale:**

1. Animale sau părți de organe
  1. ***Apis mellifica (Albina)***
  2. ***Tegenaria atrica (Paianjenul de casă)***
  3. ***Vespa crabo (Viespea)***
  4. ***Formica rufo (Furnica roșie)***
  5. ***Lac caninum***
  6. ***Ficat***
  7. ***Lymphatic vessel***
  8. ***Thymus gland***
  9. ***Colon***
  10. ***Pancreas***
  11. ***Corpus luteum***
  12. ***Pineal Gland***
  13. ***Hypothalamus***
  14. ***Kidney***
  15. ***Capillary tissue***
  16. ***Hypophysis***
  17. ***Conjunctiva tissue***
  18. ***Cartilago suis***
  19. ***Discus intervertebralis suis***
2. Alcool etilic 15%; 30%; 43%.
3. Apă purificată
4. Glicerol 85%
5. Soluție de clorură de sodiu 1,5%

### **Mod de lucru:**

#### **Tincturi și alte tipuri de preparate din animale Conforme metodei 4.b.-F.H.G.**

Tincturile din animale se prepară prin macerare sau percolare, conform monografiei Tincturi, în raport de o parte produs animal (animalul întreg, părți de animal sau secreții) - 10 părți alcool etilic de concentrația prevăzută în monografie, în cazul macerării:

Produsul mărunțit se tratează cu alcool, se agită zilnic, se lasă minim zece zile în vase închise, la temperatura până la 20 grade; se decantează în final, iar restul ce rămâne în urma decantării se presează. Cele două lichide se amestecă și după minim cinci zile se filtrează. La aceste tincturi, se consideră T.M. = D1. Diluarea și potențarea se realizează similar cu tincturile mamă produse din plante uscate, metoda 4a.

- **Atenție:**
- *păstrarea materialelor animaliere, când este cazul, are loc la temperatura de congelare -20 °C și se liofilizează la -40 °C*
- *măcinarea animalelor sau părților de animale se execută la temperatura gheții, cu un aparat care asigură un număr de 20.000 turații/minut (evitarea încălzirii care ar declanșa alterarea produsului).*



- *materialul animalier este temeinic selecționat de la început, însoțit de control veterinar autorizat (pentru recoltarea părților de organ, în cazul organoterapicelor, se utilizează uzual porcul).*
- *laboratorul de control efectuează analiza bacteriologică, histologică, parazitologică și virusologică a materialului animalier.*

Macerarea în soluție de glicerină și clorură de sodiu

Se pot folosi animale întregi, părți de animal sau secreții

- (animalele cu sânge cald se sacrifică sub anestezie cu etanol sau cloroform, iar cele cu sânge rece se asfixiază cu dioxid de carbon). La preparare, se respectă următoarea rețetă:

1 p. material bine mărunțit;

5 p. soluție clorură de sodiu (15 g clorură de sodiu + 1.000 g apă distilată),

95 p. glicerină 85%.

- Se amestecă, se lasă să stea minim șapte zile ferit de lumină. Se decantează și filtrează prin pânză.

- Tinctura rezultată va purta inscripționarea „GI” și este considerată a fi diluția D2, respectiv C1.

- Diluarea și potențarea se realizează cu un solvent format din:

0,2 p carbonat acid de sodiu

8,8 p clorură de sodiu

991 p apă distilată sau cu aqua ad injectabilia.

- Particularități ale acestei metode constau în utilizarea unei soluții mai concentrate de clorură de sodiu la extracție și anume 40 g NaCl la 1000 g apă distilată, respectiv 80 g NaCl la 1.000 g apă distilată.

### **Macerarea în glicerină a animalelor cu sânge cald**

Se pot folosi animale întregi sacrificate sau părți de animale, tocate mărunt. O parte din acest material se tratează cu 9 p. glicerină 85% pentru prepararea TM = D1 și cu 99 p. glicerină 85% pentru prepararea soluției C1 = D2. Se filtrează. Diluarea și potențarea ulterioară se realizează cu soluție alcoolică 15% m/m.

### **Macerarea în glicerină a organelor sau părți de organe de om sau animal, modificate patologic**

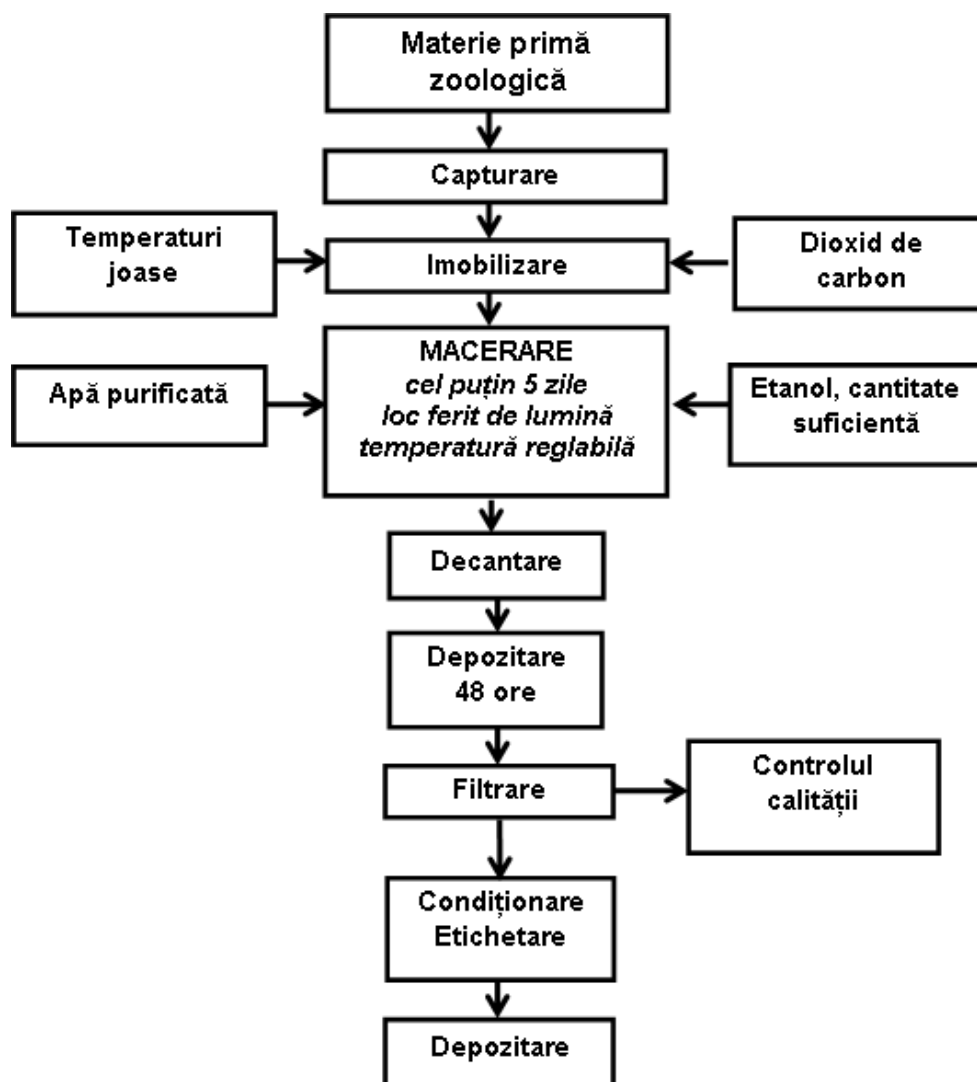
O parte din materialul fin mărunțit se tratează cu 10 p. glicerină 85% ; după cel puțin cinci zile, se filtrează.

Filtratul este tinctura mamă TM = D1. Diluarea se realizează în prima treaptă cu alcool etilic 30% m/m, iar următoarele cu alcool etilic 43% m/m (atât pentru scala decimală, cât și pentru cea centezimală).

### **Partea experimentală**

Preparați tincturile mamă din materia primă respectivă. Efectuați diluarea **tincturilor-mamă** și dinamizarea diluțiilor respective. Efectuați ambalarea diluțiilor, etichetarea lor și prezentați diluteca pentru evaluare.

Descrieți în caietul de lucrări tinctura mamă (sușa respectivă), materia primă din care a fost obținută conform indicațiilor din Materia Medica, utilizarea în tratamentul diferitor afecțiuni.



**Fig. 12. Schema de obținere a tincturilor-mamă din materie primă de origine animală.**

### **3.6 Lucrarea de laborator Nr. 11 (2 ore)**

**Tema: Totalizare. Vezi enunțurile de la testarea cu grilă (Anexa 4).  
Prezentarea caietelor cu lucrările de laborator.**

### **Lucrarea de laborator Nr. 12 (2 ore)**

**Prezentarea lucrărilor de curs în format PPT ( Anexa 5)**

### **Lucrarea de laborator Nr. 13 (2 ore)**

**Examen oral**

**(vezi subiectele pentru examen din Anexa 6)**

## IV. GHID PENTRU LUCRUL INDIVIDUAL

### 4.1 MODEL: GUNA-MATRIX (producător Guna-Laboratories, Italia)



#### **Compoziție:**

##### **Active ingredients & Purposes:**

1. Ascorbic acid 4X\_\_\_\_\_Antioxidant
2. Conjunctiva tissue 6X\_\_\_\_\_Detoxification
3. Dehydroepiandrosteron 6X\_\_\_\_\_Hormonal Support
4. DL-malic acid 6X\_\_\_\_\_Promote Cell Metabolism
5. Fucus vesiculosus 4X\_\_\_\_\_Detoxification
6. Histidine 4X\_\_\_\_\_Anti-inflammatory
7. Hyaluronidase 6X\_\_\_\_\_Anti-inflammatory
8. Interleukin 6 4C\_\_\_\_\_Immune Support
9. Lacticum acidum 4X\_\_\_\_\_Antioxidant
10. Lymphatic vessel 6X\_\_\_\_\_Immune Support
11. Nadidum 6X\_\_\_\_\_Metabolic Support
12. Natrum oxalaceticum 6X\_\_\_\_\_Antioxidant
13. Natrum pyruvicum 6X\_\_\_\_\_Antioxidant
14. Phenylalanine 4X\_\_\_\_\_Improve Concentration
15. Prolactin 6X\_\_\_\_\_Immune Support
16. Pyrogenium 12X\_\_\_\_\_Anti-inflammatory
17. Sodium sulfate 6X, 8X, 12X, 30X, 200X\_\_\_\_\_Antioxidant
18. Thuja occidentalis 6X, 8X, 12X, 30X, 200X\_\_\_\_\_Detoxification
19. Trichinoyl phosphate 6X\_\_\_\_\_Antioxidant
20. Tyrosine 4X\_\_\_\_\_Immune Support\*

INSTRUCȚIUNEA MS GUNA-MATRIX picături orale, Guna (Italia)

\* Sursa: <https://guna.in.ua/category/komepndium-new/> © Compendiu 2019

**100 picături orale conțin:**

- Acidum lacticum 3DH — 1,831 ml,
- Ascorbic acid 2DH — 18,305 ml,
- Phenylalanine 2DH — 18,305 ml,
- Histidine 2DH — 18,305 ml,
- Tyrosine 2DH — 20,92 ml,
- Conjunctiva tissue suis 6DH — 0,183 ml,
- DL Malic acid 6DH — 0,183 ml,
- Dehydroepiandrosteron 6DH — 0,183 ml,
- Fucus vesiculosus 3DH — 18,305 ml,
- Hyaluronidase 6DH — 0,183 ml,
- Interleukin 6 4CH — 0,183 ml,
- Lymphatic vessel suis 6DH — 0,183 ml,
- Natrum pyruvicum 6DH — 0,183 ml,
- Natrum sulphuricum 12DH — 0,183 ml,
- Natrum sulphuricum 30DH — 0,183 ml,
- Natrum sulphuricum 200DH — 0,183 ml,
- Natrum oxalaceticum 6DH — 0,183 ml,
- Natrum sulphuricum 8DH — 0,183 ml,
- Nadidum 6DH — 0,183 ml,
- Natrum sulphuricum 6DH — 0,183 ml,
- Prolactin 6DH — 0,183 ml,
- Pyrogenium 12DH — 0,183 ml,
- Trichinoyl 6DH — 0,209 ml,
- Thuja occidentalis 6DH — 0,183 ml,
- Thuja occidentalis 8DH — 0,183 ml,
- Thuja occidentalis 12DH — 0,183 ml,
- Thuja occidentalis 30DH — 0,209 ml,
- Thuja occidentalis 200DH — 0,209 ml.\*

**Excipienți:** etanol 96%, apă purificată.

Medicamentul conține 30% vol. etanol.

1 de medicament conține 21 de picături.

**Forma de dozare :** Picături orale.

Proprietăți fizice și chimice de bază: soluție limpede de la incolor la galben deschis cu miros de alcool etilic.

**Grupa farmacoterapeutică:** Medicină homeopatică complexă.

Proprietăți farmacologice. Farmacodinamica.

Nu au fost studiate.

Farmacocinetica. Nu a fost studiată.

Caracteristici clinice:

**Indicații:** **Activarea mecanismelor de apărare nespecifice, în special în bolile cronice.**

**Contraindicații:** Hipersensibilitate la componentele medicamentului. Vârsta copiilor (sub 18 ani).

**Interacțiunea cu alte medicamente și alte tipuri de interacțiuni.** Nu există date privind utilizarea Guna-Matrix în combinație cu alte medicamente.

---

\*Sursa: <https://compendium.com.ua/info/211215/guna-matriks/>

**Caracteristici de administrare:** În timp ce luați medicamentul, se recomandă renunțarea la alcool, zahăr, condimente, produse afumate, produse din carne de porc.

**În timpul sarcinii sau alăptării.** Utilizarea este contraindicată.

**Capacitatea de a influența viteza de reacție atunci când conduceți.** Trebuie avut în vedere faptul că medicamentul conține alcool. În dozele recomandate, nu afectează viteza de reacție atunci când conduceți sau utilizați alte mecanisme. Mod de administrare și dozare : Înainte de fiecare doză, medicamentul trebuie agitat activ. Luați cu 30 de minute înainte de mese sau 1 oră după mese. O singură doză este de 10-15 picături de 3 ori pe zi. Păstrați picăturile în gură timp de până la 2 minute. Se lasă să se dilueze picături în 10-15 de apă. Cursul tratamentului este de 2 luni. Dacă este necesar, durata cursului poate fi prelungită la recomandarea unui medic.

**Supradozaj** Nu a fost găsit.

**Reacții adverse** Dacă apar reacții adverse, trebuie să întrerupeți tratamentul și să consultați un medic.

**Termen de valabilitate 5 ani.** A nu se utiliza după data de expirare tipărită pe ambalaj.

**Condiții de depozitare.** A se păstra în ambalajul original, la îndemâna copiilor, la o temperatură care nu depășește 25 ° C.

Ambalaj : 30 picături orale într-un flacon cu picurător.

Producător Guna S.p.a.

Adresa producătorului și adresa sediului Via Palmanova, 69 - 20132 Milano, Italia.\*

### ***Materia primă (sușe homeopate) din care au fost obținute diluțiile homeopate după origine***

#### ***Origine vegetală:***

- Fucus vesiculosus 4X (alga marina brună)
- Thuja occidentalis 6X, 8X, 12X, 30X, 200X

#### ***Substanțe chimice:***

- Ascorbic acid 4X
- DL-malic acid 6X
- Lacticum acidum 4X
- Natrum oxalaceticum 6X
- Natrum pyruvicum 6X
- Phenylalanine 4X
- Sodium sulfat 6X, 8X, 12X, 30X, 200X
- Trichinoyl phosphate 6X
- Tyrosine 4X

#### ***Organe sau părți de organe de origine animală sau umană (sarcod), secreții, enzime, hormoni etc (nozode).***

- Conjunctiva tissue 6X
- Dehydroepiandrosteron 6X
- Histidine 4X
- Hyaluronidase 6X
- Interleukin 6 4C
- Lymphatic vessel 6X
- Nadidum 6X

---

\*Sursa: <https://compendium.com.ua/info/211215/guna-matriks/>

- Prolactin 6X
- Pyrogenium 12X

### **Gruparea diluțiilor homeopate după acțiuni**

1. **Antioxidantă:** Ascorbic acid 4X; Lacticum acidum 4X; Natrum oxalaceticum 6X; Natrum pyruvicum 6X; Sodium sulfat 6X, 8X, 12X, 30X, 200X; Trichinoyl phosphate 6X
2. **Antiinflamatoare:** Histidine 4X; Hyaluronidase 6X; Pyrogenium 12X
3. **Detoxifiantă:** Conjunctiva tissue 6X; Fucus vesiculosus 4X; Thuja occidentalis 6X, 8X, 12X, 30X, 200X.
4. **Suport imun :** Interleukin 6 4C; Lymphatic vessel 6X; Prolactin 6X; Tyrosine 4X.

**Notă: Descrieți câte unul din produsele de origine vegetală și minerală.**

**Exemplu:**

### **Thuja Occidentalis**

**Descriere botanică.** Tuia (*Thuja occidentalis* L.) sau tuia obișnuită, este un conifer din genul Tuia din familia Cupressaceae. Forma conică, cu ramuri scurte și dese, cu numeroși lăstari, cu ramificare aplatizată. Frunzele sunt solziforme, de culoare verde pe timpul perioadei de vegetație, iar pe timpul iernii capătă o nuanță bronz. Conurile sunt mici (8 mm) de culoare brun-deschis (figura 13). Poate atinge înălțimea de 10-12 m și diametru de 2-4 m, un ritm de creștere lent și se dezvoltă bine în plin soare și în semiumbra.



**Fig. 13. Thuja occidentalis L. frunze și conuri**

## **4.2 DESCRIEREA DUPĂ MATERIA MEDICA A THUJA OCCIDENTALIS**

### **Thuja Occidentalis**

Thuja Occidentalis

Tuia (Arborele vieții)

Cupresacee

**Veruci**

**Celulită**

**Infecții genitale cronice Prevenirea complicațiilor vaccinărilor**

**Veruci:**

Este medicamentul principal al verucilor. Se administrează oricare ar fi localizarea și aspectul verucilor, o doză pe săptămâna la diluția 15 CH. Se completează ulterior

cu *Dulcamara*, *Antimonium crudum*, etc.

În tratamentul local, Thuya TM aplicată pe veruci, acnee chistică și pustuloasă, papiloame, condiloame.

Celulita:

Tendință la imbibitiție adipoasă a țesuturilor ca și în celulita. O doză pe săptămână la diluția 9 CH

Tulburări genitale:

Leucoree purulentă.

Fibroame, polipi, chisturi ovariene

Prevenirea complicațiilor în urma vaccinărilor:

O doză la diluția 15 CH înainte de vaccinare, asociată cu o doză de Sulfur 9 CH, la 48 de ore după vaccinare.

Agravare:

- la frig umed

- la vaccinare

Ameliorare:

- la căldură uscată

- întinzându-se.

### ***Altă variantă (Materia medica pura)***

Acționează asupra pielii, sângelui, tractului gastro-intestinal, rinichilor și creierului. Relația sa cu producția de condilații de vegetații patologice, excrescențe negoase, tumori spongioase este foarte importantă. Tuberculi mucoși umezi. Sângerări ale ciupercilor. Nævus. Excesul de venozitate.

Acțiunea principală a Thuja este asupra pielii și a organelor genito-urinare, producând afecțiuni care corespund discrieziei sicotice a lui Hahnemann, a cărei manifestare principală este formarea excrescențelor de tip veruc pe suprafețele mucoase și cutanate - verucile de smochine și condilomatele. Are o acțiune antibacteriană specifică, ca în gonoree și vaccinare. Gonoree suprimate, salpingită. Efectele negative ale vaccinării. Dureri sicotice, adică rupturi ale mușchilor și articulațiilor, mai rău în repaus, mai bine pe vreme uscată, atmosferă umedă mai proastă; șchiopătarea. Constituții hidrogenoide, al căror sânge este hidrosopic morbid, astfel încât aerul și apa umedă sunt inimice. Plângeri de la lumina lunii. Epuizare rapidă și emaciație. Medicină stângă și rece. Variola, avortează pustula și previne febra supuratoare. Vaccinoza, și anume, tulburări inveterabile ale pielii, nevralgii etc.

**Mintea.** - Idei fixe, ca și cum ar fi o persoană ciudată lângă el; de parcă sufletul și trupul ar fi separate; de parcă ceva viu în abdomen (Croc). Sensibilitate emoțională; muzica provoacă plâns și tremur.

**Cap.** - Durere ca străpunsă de un cui (Coff; Ign). Nevralgia din ceai (Selen). Cefalee pe partea stângă. Mătreață albă, solzoasă; părul uscat și căzând. Piele grasă a feței.

**Ochi.** - Nevralgia ciliară; irita. Pleoapele aglutinate noaptea; uscat, solzos. Styes și tumori tarsiene (Staph). Inflamația acută și subacută a sclerei. Sclera a crescut în patch-

uri și arată roșu-albăstrui. Filctenule mari, plate; indolent. Episclerită recurentă. Sclerita cronică.

**Urechi.**- Otita cronică; descărcare purulentă. Scârțâind la înghițire. Polypi.

**Nas.**- Catar cronic; mucus gros, verde; sânge și puroi. La suflarea nasului, durere la dinți. Ulcerații în nări. Uscăciunea cavităților nazale. Presiune dureroasă la rădăcină.

**Gură.** - Vârful limbii foarte dureros. Blistere albe pe partea apropiată de rădăcină, dureroase dureroase. Dinții se descompun lângă gingii; foarte sensibil; gingiile se retrag. Băturile cad audibil în stomac. Ranula; varice pe limbă și gură. Pyorrhoea alveolaris.

**Stomac.** - Pierderea completă a poftei de mâncare. Nu-i place pentru carne proaspătă și cartofi. Erucții rânce după hrana grasă. Durerea de tăiere în epigastru. Nu pot mânca ceapă. Flatulență; durere după mâncare; senzație de scufundare în epigastru înainte de mâncare; sete. Dispepsie de consum de ceai.

**Abdomen.** - Distins; indurații în abdomen. Diaree cronică, mai gravă după micul dejun. Descărcările de gestiune expulzate forțat; sunet gâlgâitor. Pete maronii. Platon și distensie; ieșind ici și colo. Zgomot și colici. Constipație, cu dureri rectale violente, care determină retragerea scaunului (Sil; Sanic). Pile umflate; durere mai rău așezat, cu cusături, dureri de arsură la nivelul anusului. Anus fisurat; dureros la atingere cu negi. Mișcări ca de ceva viu (Crocus), fără durere.

**Urinar.** - Uretra umflată inflamată. Flux urinar divizat și mic. Senzație de scurgeri după urinare. Taiere severă după (Sars). Micții frecvente care însoțesc durerile. Dorința bruscă și urgentă, dar nu poate fi controlată. Paraliză sfincter vesicæ.

**Bărbat.** - Inflamația prepuce și gland; durere în penis. Balanită. Reumatismul gonoreului. Gonoree. Indurația cronică a testiculelor. Durerea și senzația de arsură lângă gâtul vezicii urinare, cu dorință frecventă și urgentă de a urina. Mărirea prostatică (Ferr pic; Thiosinaminum; Iod; Sabal).

**Femelă.** - Vagin foarte sensibil (Berb; Kreos; Lyssin). Excreții verucoase pe vulva și perineu. Leucoree abundentă; gros, verzui. Durere severă în ovarul stâng și regiunea inghinală stângă. Menstruație slabă, întârziată. Polypi; excrescențe carnoase. Ovarita; partea stângă mai rău, la fiecare perioadă menstruală (Lach). Transpirație abundentă înainte de menstruație.

**Respirație.** - Tuse uscată, spargătoare după-amiaza, cu durere în groapa stomacului. Cusături în piept; mai rău, băuturi reci. Astm la copii (Nat sulph). Papilomul laringelui. Laringita cronică.

**Extremități.** - La mers, membrele se simt ca făcute din lemn sau sticlă și s-ar rupe ușor. Vârfurile degetelor umflate, roșii, se simt citite. Zvâcniri musculare, slăbiciune și tremurături. Crăpături în articulații. Durere în tocuri și tendo-Ahile. Unghiile casante. Unghie deget de la picior.



**Piele.** - Polipi, tuberculi, epitelom negii, năvi, carbunculi; ulcere, în special în regiunea ano-genitală. Pistrui și pete. Transpirație dulce și puternică. Piele uscată, cu pete maronii. Zona; erupții herpetice. Dureri de rupere în glande. Mărirea glandulară. Unghiile schilodite; fragil și moale. Erupții numai pe părțile acoperite; mai rău după zgâriere. Foarte sensibil la atingere. Răceala unei părți. Sarcom; polipi. Petele maro pe mâini și brațe.

**Somn.** - Insomnie persistentă.

**Febra.** - Răceală, începând cu coapsele. Transpirații numai pe părțile neacoperite sau peste tot, cu excepția capului, când dormiți; abundent, acru, mirosind a miere. Orgasm de sânge seara, cu bătăi în vasele de sânge.

**Modalități.** - Mai rău, noaptea, de căldura patului; la ora 3 dimineața și ora 15:00; din aer rece și umed; după micul dejun; grăsime, cafea; vaccinare. Mai bine, partea stângă; în timp ce întocmea un membru.

**Relație.** - Comparați: (Constituție hidrogenoidă: Calcar; Silice; Nat sulph; Aranea; Apis; Pulsat). Cupressus australis (durere ascuțită, înțepătoare; senzație generală de căldură; reumatism și gonoree). Cupressus Lawsoniana (acționează ca Thuja; dureri cumplite în stomac). Sphingurus (căderea părului din barbă; durere în articulația maxilarului și zigom); Sil; Maland (vaccinare); Medorh (gonoree suprimate); Merc; Cinnab; Terebint; Juniperus; Sabin; Sil; Canth; Canab; Nit ac; Puls; Tarta de furnici; Arborin este un preparat nealcoolice al Thuja.

**Antidoturi:** Merc; Camph; Sabin (negi).

**Complementar:** Sabina; Ars; Nat sulph; Silice.

**Doza.** - La nivel local, pentru negi și excreții, tinctură sau cerat. Pe plan intern, tinctura până la a treizecea potență.

### 4.3 TEHNOLOGIA DE PREPARARE A TICTURII-MAMĂ DE *THUJA OCCIDENTALIS*

**Metoda de macerare (1:2; 50%)** Tinctura se prepară în raport de o parte de sușă botanică proaspătă însoțită de umiditate, la două părți de soluție finală. Pentru a calcula cantitatea necesară de alcool, se folosește următoarea ecuație:

$A = (W \times M) / 100$ , în care:

A = cantitatea alcoolului concentrat ce trebuie adăugat

W = masa materiei prime botanice în stare proaspătă fragmentată

M = pierderea din umiditate a plantelor în %

$A = (100 \text{ g} \times 30\%) / 100 = 30 \text{ } 96\%$ .

Amestecul se macerează timp de 7 zile într-un borcan închis etanș periodic amestecând. Soluția rezultată de 50% este etichetată cu semnul Ø, indicând cea mai concentrată soluție și că preparatul lichid este obținut direct din materia primă vegetală.

**Se prepară o serie de diluții decimale: 6X, 8X, 12X, 30X, 200X.**

La două părți de tinctură, se adaugă opt părți de solvent (alcool 30%). Se dinamizează și rezultă diluția 1DH(1X). În lucru se iau 200 de flacoane, se prepară următoarele trepte de diluții: din 1 DH se ia o parte+9 părți de solvent, alcool 30%, se dinamizează, astfel se obține diluția 2 DH (2X) și așa mai departe. Pentru a obține 100 de preparat complex se iau diluțiile respective în următoarele cantități: 6DH — 0,183 , 8DH — 0,183 , — 12 DH - 0,183 , 30DH — 0,209 ml, 200DH — 0,209 ml

Tinctura-mamă, precum și toate diluțiile preparate din această tinctură, trebuie să poarte termenul "M" pe toate etichetele ca parte a numelui preparatului medicamentos, înainte de desemnarea potenței homeopatice.



**Fig. 14. Fluxul tehnologic de obținere produsului homeopat Thuja occidentalis**

### **Sodium sulfat 6X, 8X, 12X, 30X, 200X**

**Natrium Sulfuricum 6X (sare)** - Remediul homeopat susține ameliorarea temporară a simptomelor de indigestie ușoară, 100 de tablete

Utilizarea produsului: pentru ameliorarea temporară a simptomelor asociate cu indigestie ușoară.

Camere Schuessler - Sărurile de țesut Schuessler acționează la nivel celular pentru a echilibra și restabili funcția celulară. Sărurile tisulare UNDA sunt preparate folosind metode bazate pe sistemul biochimic Dr. W. H. Schuessler conform Farmacopeei Homeopate Germane.

**Proprietăți fizico-chimice.** sulfat de sodiu (Sare disodică a acidului sulfuric, tetraoxidosulfato disodic, sulfat de sodiu, sarea lui glauber, thenardite, mirabilită) este compusul anorganic cu formula  $Na_2SO_4$  și hidrații săi legați. toate formele sunt solide albe care sunt foarte solubile în apă.

#### 4.4 DESCRIEREA DUPĂ MATERIA MEDICA A *NATRUM SULPHURICUM*

##### **Natrum Sulfuricum (Homeopatie.ro)**

Natrum Sulfuricum

Sulfat de sodiu

Tendință la imbițiție tisulară

Veruci

Excreții muco-purulente

Depresie

Retenție hidrică - celulită (în special pe abdomen și coapse).

Diaree matinală apoasă.

Flatulență.

Catar al mucoaselor cu secreții galbene, verzui, toate bronho-pneumopatiile agravate la umiditate.

Coxartroză și lombalgie cronică cu redoare articulară, ameliorate prin mișcare agravate la umiditate.

Dermatoze descuamante cu scuame mari, fine și transparente, cu dermă subiacentă roșu-strălucitoare.

Dishidroză palmară sau plantară.

Sindroame ale traumatismelor craniene iritabilitate, depresie, algii rebele.

Agravare:

- la umiditate rece sau călduroasă

- prin imobilizare.

Ameliorare :

- la vreme uscată

- la schimbarea de poziție

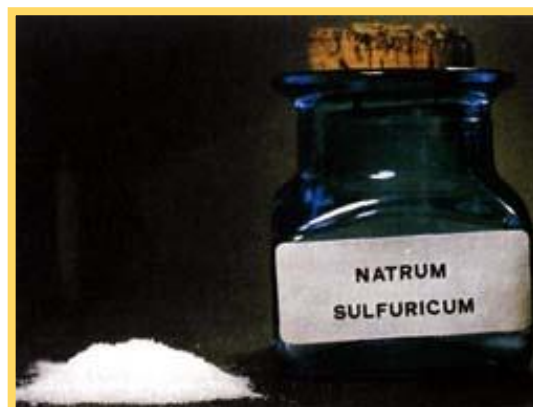
- prin scaun abundent sau emisiune de gaze.

Articole care contin referiri la *Natrum Sulfuricum*

Natrum Sulfuricum

Cefalee/dureri de cap = nu migrena

Migrena



## HOMEOPATHIC MATERIA MEDICA by William BOERICKE, M.D.

Presented by Médi-T

NATRIUM SULPHURICUM

Sulfat de sare de sodiu-Glauber

(NATRUM SULPHURICUM)

Un remediu pentru ficat, indicat în special pentru așa-numita constituție hidrogenoidă, în care plângerile sunt cauzate de locuirea în case umede, subsoluri, beciuri. Sunt mai răi pe timp ploios, apă sub orice formă. Simte fiecare schimbare de la uscat la umed; nici măcar nu pot mânca plante care cresc lângă apă și nici pești. Se simte întotdeauna cel mai bine în aer cald și uscat. Din punct de vedere clinic, s-a găsit un remediu valoros pentru meningita coloanei vertebrale, simptomele capului de la leziuni la nivelul capului, tulburările mentale de la aceasta. În fiecare primăvară, revenirea afecțiunilor pielii. Tendința către veruci. Degetele și degetele de la picioare afectate. Guta cronică (Lycop).

**Mintea.** --Muzica plină de viață întristează. Melancolie, cu atacuri periodice de manie. Tendință de sinucidere; trebuie să exercite reținere. Incapacitatea de a gândi. Nu-i place să vorbească sau să i se vorbească.

**Cap .** - Durere occipitală. Cusături perforante în urechi. Vertij; ușurat de sudoare pe cap. Senzație de explozie la tuse. Sentiment fierbinte deasupra capului. Senzație de explozie la tuse. Sentiment fierbinte deasupra capului. Plictisitor în tâmpla dreaptă, precedat de arsură în stomac. Efecte negative ale căderilor și rănilor la cap și tulburări mentale care decurg din acestea. Visele apei curgătoare.

**Urechi.** - Durere, dureri de urechi, cusături asemănătoare fulgerului pe vreme umedă.

**Nas.** - Catar nazal, cu descărcare groasă, galbenă și mucus sărat. Coryza. Epistaxis. Etmoidita.

**Ochi .** - Conjunctiva galbenă. Capacele granulare. Fotofobie (grafit).

**Gură.** - Muc alb, subțire, gros, tenace, tenac. Gust amar, vezicule pe gust.

**Gât.** - Mucus gros, galben, picături din nare posterioare.

**Stomac.** - Vărsături acre. Acoperire maro, amară pe limbă. Ten galben. Setea de ceva rece. Vărsături bilioase, dispepsie acidă, cu arsuri la stomac și flatulență.

**Abdomen .**-- Catar duodenal; hepatită; icter și vărsături ale bilei; ficat dureros la atingere, cu dureri ascuțite, la cusături; nu poate purta haine strânse în jurul taliei, mai rău, întins pe partea stângă. Meteorism; colici de vânt în colon ascendent; mai rău, înainte de micul dejun. Arsură în abdomen și anus. Dureri învinețite și îndemn la scaun. Diarrhăa scaune galbene, apoase. Scaune de dimineață libere, mai rău, după vremea umedă. Scaune involuntare, la trecerea flatusului. Mărime mare a masei fecale.

**Urină.** - Încărcat cu bilă. Sediment rapid de praf. Secreție excesivă. Diabet.

**Femeie.** - Sângerarea nasului în timpul menstruației, care sunt acre și abundente. Arsuri în faringe în timpul menstruației. Vulvita herpetică. Leucorrhăa-verzuie-gălbuie, urmând gonorrhăa la femeie. Leucorrhăa cu răgușeală.

**Bărbat .**-- Condilomate; excrescențe moi, cărnoase; deversări verzui. Gonorrhăa; descărcare groasă, verzuie; puțină durere.

**Respirator.** - Dispneă, pe vreme umedă. Trebuie să țină pieptul atunci când tuse. Astmul umed; zăngănit în piept, la 4 și 5 dimineața. Tuse, cu ropie groasă, expectorație verzuie; pieptul se simte totul dispărut. Dorința constantă de a respira adânc și lung.

Astmul la copii, ca remediu constituțional. Rezoluția întârziată în pneumonie. Izvorăște în pat, tuse te doare; are partea dureroasă (Bry). Durere prin pieptul stânga jos. Fiecare frig proaspăt provoacă atac de astm.

**Înapoi.** - Mâncărime la dezbrăcare. Dureri violente la nivelul gâtului și la baza creierului. Durere pătrunzătoare între scapule. Meningita coloanei vertebrale; opisthotonos.

**Extremități.** - Umflarea glandelor axilare. Inflamație în jurul rădăcinii unghiilor. Arderea în tălpi; șdema picioarelor; mâncărime între degete. Gută. Durerea la nivelul membrelor, obligă la schimbări frecvente de poziție. Alergări. Durere în articulațiile șoldului, mai rău la stânga, mai rău, aplecat. Rigiditatea genunchilor, crăparea articulațiilor. Reumatism, mai rău în vreme rece umedă.

**Piele.** - Mâncărime în timp ce te dezbraci. Blistere îngroșate, apoase. Excrescențe sicotice; bulgări roșii asemănătoare verucii pe tot corpul.

**Modalități.** - Mai rău, muzica (o întristează); întins pe partea stângă; umezeala subsolului, vreme umedă. Vremea mai bună, uscată, presiunea, schimbarea poziției.

**Relație.** - Comparați: Natrum succinat (5 gr la fiecare 3 ore. Icter cataral). Substanță vegetală descompusă de malarie officinalis - (Are o putere evidentă de a provoca dispariția plasmodiumului malariei. Cașexia malariei. Sens general de oboseală. Afecțiuni ale splinei. Malarie și reumatism. Boli hepatice funcționale. Potența a șasea și mai mare) .Natrum choleinicum- Fel Tauri Depuratum - (constipație; catar gastric și intestinal cronic; ficat cirotic; diabet; dureri de gât; tendință de somn după masă; mult flatus; ascită); Momordica-Balsam Apple - (Colici, dismenorșă cu sânge). Pulmo vulpis-plămânul Lupului (dificultăți de respirație persistente care provoacă un paroxism de astm la cea mai mică mișcare. Rali puternici, sonori cu bule. 1x trit). Peumus Boldus-Boldo - (stări atonice ale stomacului și canalului intestinal; stări hepatice în urma malariei. Greutate arzătoare în regiunea ficatului și stomacului, gust amar, languiditate; abces al ficatului; astm, bronșită, catar, șdema plămânilor); Natrum iodat (endocardită reumatică incipientă; bronșită cronică, reumatism și sifilis terțiar. Afecțiuni catarale cronice, arterioscleroză. Aici diferite simptome, cum ar fi angina pectorală, vertij, dispnșă devin mai puțin marcate după utilizarea continuă a 5-10 grs, de 3 ori pe zi). Natrum hiposulf (pete hepatice, local și intern); Sulp; Thuja; Merc .: liniște.

Complementar; Ars; Thuja.

Doză .-- Triturarea de la prima până la a douăsprezecea. albe care sunt foarte solubile în apă.

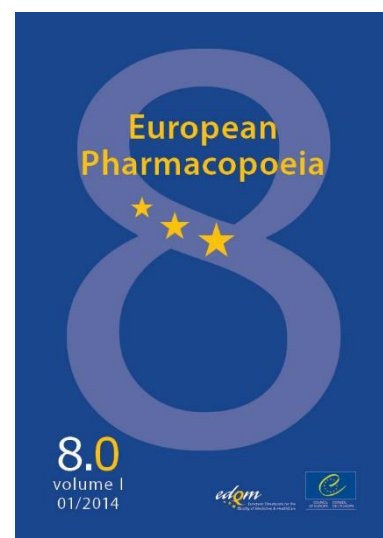
### ***Tehnologia de preparare a ticturii-mamă din natrium sulphuricum***

Deoarece sulfatul de sodiu este foarte ușor solubil în apă se prepară prin diluare cu apă purificată a 1,0 g de substanță în 9 de apă. Se obține soluția mamă în raport de 1 :10 echivalentă cu diluția 1DH.

Se obțin diluțiile ulterioare prin diluare succesivă cu apă purificată și dinamizându-le: 2DH – 1 de diluție 1DH + 9 de apă purificată și a.m.d. până la treapta de diluție 200DH. La prepararea medicamentului GUNA-Matrix se iau câte 0,183 din fiecare diluție: 6X, 8X, 12X, 30X, 200X.

**European Pharmacopoeia 8th Edition 2014, Volume 8.0  
(Homeopathic preparations. 8.3.)**

- Homoeopathic pillules, coated..... 8.3–4264
- Homoeopathic pillules, impregnated ..... 1441
- Homoeopathic preparations..... 8.3–63 6092
- Index
- Homoeopathic preparations, Agaricus phalloides for.. 8.3–4264
- Homoeopathic preparations, Allium sativum for .... 8.2–3981
- Homoeopathic preparations, Anacardium for..... 8.2–3981
- Homoeopathic preparations, Apis for..... 8.2–3983
- Homoeopathic preparations, arsenicum album for ... 8.2–3983
- Homoeopathic preparations, aurum chloratum natronatum for .. 8.2–3984
- Homoeopathic preparations, barium chloratum for.. 8.2–3984
- Homoeopathic preparations, Belladonna for..... 8.6–5206
- Homoeopathic preparations, cadmium sulfuricum for .. 8.2–3985
- Homoeopathic preparations, calcium iodatum for .... 8.2–3985
- Homoeopathic preparations, Cocculus for ..... 8.3–4266
- Homoeopathic preparations, Crocus for ..... 8.2–3987
- Homoeopathic preparations, cuprum aceticum for... 8.2–3988
- Homoeopathic preparations, cuprum metallicum for 8.7–5699
- Homoeopathic preparations, ferrum metallicum for.. 8.2–3989
- Homoeopathic preparations, heder a helix for ..... 1448
- Homoeopathic preparations, herbal drugs for..... 1429
- Homoeopathic preparations, hydrastis canadensis for ..... 1449
- Homoeopathic preparations, hyoscyamus for ..... 1450
- Homoeopathic preparations, hypericum for..... 1451
- Homoeopathic preparations, Ignatia for ..... 8.3–4268
- Homoeopathic preparations, kalium bichromicum for ..... 8.2–3990
- Homoeopathic preparations, magnesium phosphoricum for..... 8.2–3991
- Homoeopathic preparations, mother tinctures for .... 8.1–3715
- Homoeopathic preparations, Nux-vomica for ..... 8.3–4270
- Homoeopathic preparations, petroleum rectificatum for... 8.6–5208
- Homoeopathic preparations, pillules for ..... 1441
- Homoeopathic preparations, Staphysagria for..... 8.6–5208
- Homoeopathic preparations, sulfur for ..... 1456
- Homoeopathic preparations, Urtica dioica for ..... 8.2–3991
- Homoeopathic stocks (methods of preparation of) and potentisation..... 8.6–5197
- Honey..... 2403
- Honey bee for homoeopathic preparations..... 8.2–3983



**REMEDII HOMEOPATE AUTORIZATE ÎN ROMÂNIA****AUTORIZATIE DE PUNERE PE PIATA NR. 17/2007/01-02  
MEDICAMENTE HOMEOPATICE UNITARE, (România)***Sușe homeopate:*

- 1 Achillea millefolium TM
- 2 Aconitum napellus TM
- 3 Acorus calamus TM =D I
- 4 Aesculus hippocastanum TM
- 5 Agnus castusTM=DI
- 6 Ailanthus glandulosa TM
- 7 Alfalfa (Medicago sativa) TM
- 8 Allium cepaTM
- 9 Allium sativum TM
- 10 Anacardium orientale TM =DI
- 11 Anagallis arvensis TM
- 12 Anamirta cocculus TM =D1
- 13 Amygdalae amarae TM =D I
- 14 Angelica archangelica TM =DI
- 15 Apis mellifica TM =DI
- 16 Aquilegia vulgaris TM
- 17 Arnica montana TM =D 1
- 18 Artemisia abrotanum TM
- 19 Artemisia absinthium TM
- 20 Artemisia vulgaris TM
- 21 Asparagus officinalis TM
- 22 Atropa belladonna TM
- 23 Avena sativa TM
- 24 Bellis perennis TM
- 25 Berberis vulgaris TM =D I
- 26 Betula verrucosa TM
- 27 Bryonia alba TM
- 28 Cactus grandiflorus TM
- 29 Calendula officinalis TM
- 30 Calluna vulgaris TM
- 31 Capsella bursa- pastoris TM
- 32 Carduus benedictus TM
- 33 Cetraria islandica TM =DI
- 34 Chamomilla TM
- 35 Chelidonium majus TM
- 36 ChinaTM=D I
- 37 Clematis erecta TM
- 38 Cola acuminata TM =DI
- 39 Colchicum autumnale TM
- 40 Convallaria majalis TM 41
41. Crataegus oxyacantha TM
- 42 Crocus sativus TM =D1
- 43 DamianaTM=D 1
- 44 Delphinium consolida TM
- 45 Digitalis purpurea TM

46 Drosera TM  
47 Echinacea angustifolia TM  
48 Echinacea purpurea TM  
49 Equisetum arvense TM  
50 Erigeron canadensis TM  
51 Eupatorium perfoliatum TM  
52 Euphorbia cyperarisioides TM  
53 Euphrasia officinalis TM  
54 Flori de piedra TM =D1  
55 Fumaria officinalis TM  
56 Gentiana lutea TM  
57 Ginkgo biloba TM  
58 Ginseng TM =D1  
59 Guarana TM =D1  
60 Hamamelis virginiana TM  
61 Hedera helix TM  
62 Hemiaria glabra TM  
63 Humulus lupulus TM  
64 Hydrastis canadensis TM =D1  
65 Ignatia amara TM =D1  
66 Juniperus communis TM  
67 Juniperus sabina TM  
68 Lavandula angustifolia TM  
69 Ledum palustre TM =D1  
70 Luffa operculata TM =D1  
71 Lycopodium obscurum TM  
72 Melilotus officinalis TM  
73 Paeonia officinalis TM  
74 Passiflora incarnata TM  
75 Pilocarpus jaborandi TM =D1  
76 Polygonum hydropiper TM  
77 Potentilla anserina TM  
78 Raphanus sativus TM  
79 Rhamnus frangula TM  
80 Rumex crispus TM  
81 Ruta graveolens TM  
82 Salvia officinalis TM  
83 Sambucus nigra TM  
84 Senecio repens TM  
85 Solanum dulcamara TM  
86 Solidago virgaurea TM  
87 Spigelia anthelmia TM =D1  
88 Symphytum officinale TM  
89 Thuja occidentalis TM  
90 Thymus serpyllum TM  
91 Thymus vulgaris TM  
92 Tussilago farfara TM  
93 Urtica dioica TM  
94 Uva ursi TM  
95 Vaccinium myrtillus TM  
96 Valeriana officinalis TM =D1  
97 Verbascum thapsiforme TM



98 Vinca minor TM  
 99 Vincetoxicum officinale TM  
 100 Viola tricolor TM  
 101 Viscum album TM

### ANEXA 3

Lista medicamentelor pasibile spre eliberare din farmacia fără rețetă  
 (Lista OTC) reevaluată și aprobată în cadrul Comisiei Medicamentului MS din  
 Republica Moldova  
 (Proces verbal nr. 75 din 07.06.2012)

Denumirea comună internațională	Denumirea comercială	Forma farmaceutică	Doza	Volum	Ambalajul	Producătorul	Țara	Nr. de înreg. Data înreg.	
<b>Preparate homeopate</b>									
	<b>Proproten-100</b>	picături orale, soluție	25		NI	FȘP Materia Medica Holding SRL	Rusia	16731	07.07.2011
	<b>Kindinorm</b>	granule		10 g	NI	Deutsche Homöopathie-Union DHU-Arzneimittel GmbH & Co. KG	Germania	16945	18.10.2011
	<b>Gastrokind</b>	comprimate			N150	Deutsche Homöopathie-Union DHU-Arzneimittel GmbH & Co. KG	Germania	16943	18.10.2011
	<b>Cinnabsin</b>	comprimate			N20x5	Deutsche Homöopathie-Union DHU-Arzneimittel GmbH & Co. KG	Germania	16894	05.10.2011
	<b>Guna®-Liver »</b>	granule homeopate		4q	N2	GUNAS.p.a.	Italia	16681	07.07.2011
	<b>Euphorbium compositum SN</b>	spray nazal, soluție		20	NI	Biologische Heilmittel Heel GmbH	Germania	14289	29.06.2009
	<b>Dormikind .</b>	comprimate			N150	Deutsche Homöopathie-Union DHU-Arzneimittel GmbH & Co. KG	Germania	16941	18.10.2011
	<b>Viburcol® .</b>	supozitoare			N6x2	Biologische Heilmittel Heel GmbH	Germania	14294	29.06.2009
	<b>Enterokind</b>	picături orale, soluție		20	NI	Deutsche Homöopathie-Union DHU-Arzneimittel GmbH & Co. KG	Germania	16942	18.10.2011
	<b>Guna-Cough</b>	soluție orală		150	NI	GUNA S.p.a.	Italia	14250	29.06.2009
	<b>Proproten-100</b>	comprimate de supt			N20; N20x2	FȘP Materia Medica Holding SRL	Rusia	14062	24.04.2009
	<b>Guna®-Mood</b>	picături orale, soluție		30	NI	GUNAS.p.a.	Italia	13953	14.04.2009
	<b>Anaferon</b>	comprimate homeopate			N20	FȘP Materia Medica Holding SRL	Rusia	16730	07.07.2011
	<b>Dysm enorm</b>	comprimate			N80	Deutsche Homöopathie-Union DHU-Arzneimittel GmbH & Co. KG	Germania	16895	05.10.2011
	<b>Traumeel®</b>	comprimate sublinguale			N50	Biologische Heilmittel Heel GmbH	Germania	14174	25.05.2009
	<b>Traumeel®</b>	unguent		50 g	NI	Biologische Heilmittel Heel GmbH	Germania	14446	18.03.2009
	<b>Tonsilotren</b>	comprimate			N20x3	Deutsche Homöopathie-Union DHU-Arzneimittel GmbH & Co. KG	Germania	16897	05.10.2011
	<b>Galium-Heel®</b>	picături orale, soluție		30	NI	Biologische Heilmittel Heel GmbH	Germania	14442	18.08.2009
	<b>Zeel®</b>	comprimate sublinguale			N50	Biologische Heilmittel Heel GmbH	Germania	14176	25.05.2009
	<b>Arnica-Heel®</b>	picături orale, soluție		30	NI	Biologische Heilmittel Heel GmbH	Germania	14695	10.12.2009

<b>Psorinoheel®</b>	picături orale, soluție		30	NI	Biologische Heilmittel Heel GmbH	Germania	14445	18.08.2009
<b>Lymphomyosot</b>	picături orale, soluție		30	NI	Biologische Heilmittel Heel GmbH	Germania	14444	18.08.2009
<b>Bronchalis-Heel®</b>	comprimate			N50	Biologische Heilmittel Heel GmbH	Germania	15190	15.04.2010
<b>Influcid y</b>	comprimate			N20X3	Deutsche Homöopathie-Union DHU-Arzneimittel GmbH & Co. KG	Germania	16896	05.10.2011
<b>Dentokind</b>	comprimate			N150	Deutsche Homöopathie-Union DHU-Arzneimittel GmbH & Co. KG	Germania	16940	18.10.2011
<b>Uspokoi</b>	comprimate homeopate			N20	FSP Materia Medica Holding SRL	Rusia	16732	07.07.2011
<b>Aesculus comoositum</b>	picături orale, soluție		30	NI	Biologische Heilmittel Heel GmbH	Germania	14441	18.08.2009
<b>Climkxan homeopatic</b>	comprimate			N20	FSP Materia Medica Holding SRL	Rusia	13821	06.02.2009
<b>Immunokind</b>	comprimate			N150	Deutsche Homöopathie-Union DHU-Arzneimittel GmbH & Co. KG	Germania	16944	18.10.2011
<b>Nervoheel®</b>	comprimate sublinguale			N50	Biologische Heilmittel Heel GmbH	Germania	14293	29.06.2009
<b>Berberis- Homaccord®</b>	picături orale, soluție		30	NI	Biologische Heilmittel Heel GmbH	Germania	15417	17.06.2010
<b>Vertigoheel®</b>	comprimate sublinguale			N50	Biologische Heilmittel Heel GmbH	Germania	14175	25.05.2009

## ANEXA 4

### ENUNȚURI pentru totalizare la cursul opțional TEHNOLOGIA MEDICAMENTELOR HOMEOPATE

1. Cum este caracterizată medicina complementară și alternativă (MCA)
2. Numiți categoriile de terapii incluse în studiul de cercetare a MCA
3. Numiți țările în care Homeopatia este recunoscută de către guverne:
4. Numiți țările în care Homeopatia este recunoscută de către Consiliile Medicale:
5. În tratarea căror maladii OMS nu susține homeopatia
6. Numiți legile aplicate de alopatie
7. Numiți legile aplicate de homeopatie
8. Numiți sinonimele farmacologiei homeopate
9. Conform teoriei diatezelor deosebim, următoarele diateze:
10. Cum se definește în homeopatie noțiunea de teren
11. Din ce este alcătuit terenul homeopatic
12. Numiți constituțiile de bază stabilite de Nebel în clasificarea indivizilor după tipul lor morfologic:
13. Numiți remediile-tip al fiecărei constituții
14. Cauzele principale care favorizează instalarea tuberculinismului
15. Principalele remedii homeopatice ale tuberculinismului sunt:
16. Cauzele principale care favorizează instalarea psorei
17. Principalele remedii homeopatice ale psorei sunt:
18. Cauzele principale care favorizează instalarea sicozei
19. Principalele remedii homeopatice ale sicozei sunt:
20. Cauzele principale care favorizează instalarea luesului
21. Principalele remedii homeopatice ale luesului sunt:
22. Numiți principiile de bază ale homeopatiei

23. Sursele de proveniență ale ansamblului studiilor descriptive "Materia medica Pura"
24. Numiți nivelele distincte ale ființei umane ca sistem integrat
25. În absența cărei forțe organismul material (fizicul) nu este capabil să simtă, să acționeze sau să se întrețină.
26. Sub ce denumiri se mai întâlnește la homeopați forța vitală
27. Ce principiu stă la baza interacțiunii forței vitale perturbate cu remediul homeopatic ales corect pe baza totalității simptomelor
28. Ce efecte poate să producă forța vitală asupra organismului uman
29. Cine a pus bazele științifice ale Homeopatiei
30. Numiți farmacopeele homeopate
31. Numiți sursele de materie primă folosită la prepararea remediilor homeopate
32. Principiile de prescripție homeopatică
33. Numiți atenționările la utilizarea remediilor homeopate
34. Indicați materia primă (sușă) de origine animală
35. Indicați materia primă (sușă) de origine minerală sau chimică
36. Indicați materia primă (sușă) de origine microbiologică
37. Indicați câte numere de granule de zahăr sunt folosite în homeopatie
38. Indicați concentrațiile de etanol folosite în homeopatie
39. La prepararea tincturilor „mamă” din produse vegetale se respectă raportul:
40. Conform metodei 2a.F.H.G. tincturile „mamă” se obțin prin:
41. Conform metodei 2b.F.H.G. tincturile „mamă” se obțin prin:
42. Conform metodei 2b.F.H.G. diluția D1 se obțin din:
43. Conform metodei 2b.F.H.G. diluția D2 se obțin din:
44. Conform metodei 3 a.F.H.G. tincturile „mamă” se obțin prin:
45. Conform metodei 3 a .F.H.G. diluția D1 se obțin din:
46. Conform metodei 3 a .F.H.G. diluția C1 se obțin din:
47. Conform metodei 2b.F.H.G. diluția C2 se obțin din:
48. Prin ce este caracterizată memoria apei ca fenomen informațional
49. Numele savantului care a reușit să vizualizeze aranjamentul moleculelor de apă în grupuri la congelarea apei după diferite tipuri de influențe.
50. Cristalele de apă înghețată sunt aranjate într-un mod anumit sub influența:
51. Cu ce metode s-a demonstrat că diluțiile homeopate conțin clatrați
52. Care este cea mai mare diluție destul de probabil să conțină măcar o moleculă de substanță originală
53. Diluțiile homeopate sunt:
54. Care sunt condițiile de fabricare a remediilor homeopate
55. Diluarea homeopată se poate face cu:
56. Care este raportul diluției decimale
57. Care este raportul diluției centezimale
58. Care este raportul diluției LM
59. Cum se mai notează diluția LM
60. Cum se mai notează diluția 2D
61. Cum se mai notează diluția 3C
62. Indicați excipientul utilizat la diluarea substanțelor lichide
63. Indicați excipientul utilizat la diluarea substanțelor solide
64. La care scală de diluții corespunde diluția 1: 10 000
65. Cum se notează diluțiile Korsakowiene și căror diluții Hahnemanniene corespund
66. Câte flacoane prevede de utilizat la diluțiile Korsakowiene
67. De câte ori se recomandă de agitat flaconul la dinamizarea diluțiilor respective
68. În cazul remediilor din plante proaspete diluarea și potențarea cu vin de lichior se începe de la diluția:
69. În cazul remediilor din plante uscate diluarea și potențarea cu vin de lichior se începe de la diluția:
70. În cazul trituratelor diluarea și potențarea cu vin de lichior se începe de la diluția:
71. Ce inscripție se aplică pe remediile diluate cu vin de lichior
72. În cazul trituratelor, dinamizarea se realizează concomitent cu operațiunea de diluare și durează:

73. În cazul triturărilor realizate în diluție decimală, solubilizarea pornește de la diluția:
74. În cazul triturărilor realizate în diluție centezimală, solubilizarea pornește de la diluția:
75. Prepararea diluției LM1 (1:50 000) pleacă de la:
76. Care este raportul de impregnare a granulelor de zahăr?
77. Conținutul în alcool al diluției utilizate la impregnare trebuie să fie de:
78. Ce conservanți se folosesc la prepararea soluțiilor injectabile homeopate?
79. Numiți stabilizatorii folosiți la prepararea unguentelor și supozitoarelor homeopate:
80. Care este termenul de valabilitate a tincturilor mamă?
81. Cu sistem de picurare sunt dotate flacoanele cu conținut de tincturi mamă având capacitatea de:
82. Cu pompă dozatoare sunt dotate flacoanele cu conținut de tincturi mamă având capacitatea de:
83. Cu seringă dozatoare sunt dotate flacoanele cu conținut de tincturi mamă având capacitatea de:
84. Cu sistem de curgere sunt dotate flacoanele cu conținut de tincturi mamă având capacitatea de:
85. La ce temperatură se păstrează tincturile mamă în depozit.
86. Ce date va conține eticheta de pe flaconul cu tinctură mamă
87. Ce date va conține eticheta de pe flaconul cu diluție homeopată
88. Indicați parametrii după care se vor standardiza tincturile mamă
89. Numiți produsele homeopate care pot fi standardizate și autorizate.
90. Pentru prepararea unei soluții injectabile de *Crataegus D6* se pleacă de la diluția...

---

## ANEXA 5

### Subiectele pentru efectuarea lucrului individual (lucrări de curs):

#### Produsele homeopate complexe GUNA

1. GUNA-ALLERGY-PREV
2. GUNA-ALLERGY-TREAT
3. GUNA-ARTHRO
4. GUNA-AWRENESS
5. GUNA-BOWEL
6. GUNA-CELL
7. GUNA-COUGH (HOMEOTOX)
8. GUNA-DERMO
9. GUNA-DIGEST
10. GUNA-DIZZY
11. GUNA-FEM
12. GUNA-FLAM
13. GUNA-HEMORROIDS
14. GUNA-HYPERTENSION
15. GUNA-KIDNEY
16. GUNA-LIVER
17. GUNA-LYMPHO
18. GUNA-MALE
19. GUNA-PMS
20. GUNA-PROSTATE

21. GUNA-REACT
22. GUNA-RHINO NOSE SPRAY
23. GUNA-SINUS NOSE SPRAY
24. GUNA-SLEEP
25. GUNA-SPASM
26. GUNA-STOMACH
27. GUNA-TONSILS
28. GUNA-TRAUMA
29. GUNA-VIRUS
30. GUNA-MOOD (SEPIA COMPOSITUM)
31. GUNA-NECK
32. GUNA-THORACIC
33. GUNA-LUMBAR
34. GUNA-HANDFOOT
35. GUNA-HIP
36. GUNA-KNEE
37. GUNA-POLYARTHRITIS
38. GUNA-MUSCLE
39. GUNA-NEURAL
40. GUNA-ARTHRO
41. GUNA-TRAUMA
42. GUNA-ISCHIAL
43. GUNA-SHOULDER
44. ENDOCRINOTOX NR.26
45. ENDOTOX Nr 5
46. METATOX 1
47. METATOX 2
48. METATOX 3
49. METATOX 4
50. GUNA –RHINO NOSE SPRAY
51. GUNA –SINUS NOSE SPRAY
52. MICOX
53. IPER G
54. EUBIOFLOR
55. GUNA DIUR
56. MENYANTHES COMPOSITUM
57. START

#### **FLOWER PLEX**

58. FLOWERPLEX No.1 (puritate spirituală)
59. FLOWERPLEX No.2 (flux de energie)
60. FLOWERPLEX No.3 (uitarea cazului)
61. FLOWERPLEX No.4 (ciakra inimii)
62. FLOWERPLEX No.5 (protejarea bioenergiei)
63. FLOWERPLEX No.6 (energia internă)
64. FLOWERPLEX No.7 (vocea interioară)

65. FLOWERPLEX No.8 (spiritualitatea feminină)
66. FLOWERPLEX No.9 (spiritualitatea masculină)
67. FLOWERPLEX No.10 (corpul eteric)
68. FLOWERPLEX No.11 (sexualitatea)
69. FLOWERPLEX No.12 (energia Kundalini)
70. FLOWERPLEX No.13 (meditație)
71. FLOWERPLEX No.14 (cosmos)
72. FLOWERPLEX No.15 (pământesc)
73. FLOWERPLEX No.16 (echilibrul culorilor)
74. FLOWERPLEX No.17 (noi speranțe)
75. FLOWERPLEX No.18 (pozitivitate)
76. FLOWERPLEX No.19 (aprobare)
77. FLOWERPLEX No.20 (apropiere)
78. FLOWERPLEX No.21 (armonie)
79. FLOWERPLEX No.22 (molicieune)
80. FLOWERPLEX No.23 (acord)
81. FLOWERPLEX No.24 (bucurie)
82. FLOWERPLEX No.25 (echilibrul intern)
83. FLOWERPLEX No.26 (căldură)
84. FLOWERPLEX No.27 (relaxare)
85. FLOWERPLEX No.28 (atașament emoțional)
86. FLOWERPLEX No.29 (noi direcții)
87. FLOWERPLEX No.30 (modele schimbătoare)
88. FLOWERPLEX No.31 (schimbări de viață)
89. FLOWERPLEX No.32 (acomodare)
90. FLOWERPLEX No.33 (revizuire)
91. FLOWERPLEX No.34 (gânduri clare)
92. FLOWERPLEX No.35 (perspicacitate)
93. FLOWERPLEX No.36 (comunicativitate)
94. FLOWERPLEX No.37 (punct decisiv)
95. FLOWERPLEX No.38 (abilități psihice)
96. FLOWERPLEX No.39 (armonia sufletului și a trupului)
97. FLOWERPLEX No.40 (echilibrul minții și al corpului)
98. FLOWERPLEX No.41 (amintiri curate)
99. FLOWERPLEX No.42 (motivare)
100. FLOWERPLEX No.43 (intuiție)
101. FLOWERPLEX No.44 (energie creativă)
102. FLOWERPLEX No.45 (influență)
103. FLOWERPLEX No.46 (punctualitate)
104. FLOWERPLEX No.47 (acceptarea responsabilității)
105. FLOWERPLEX No.48 (rezistență)
106. FLOWERPLEX No.49 (eliminarea energiei fricii)
107. FLOWERPLEX No.50 (eliminarea energiei fricii)
108. FLOWERPLEX No.52 (maternitate fericită)
109. FLOWERPLEX No.53 (nașterea liniștită)
110. FLOWERPLEX No.60 (un sentiment de libertate)

111. FLOWERPLEX No.63 (încredere)  
 112. FLOWERPLEX No.64 (mândrie)  
 113. FLOWERPLEX No.66 (confort)  
 114. FLOWERPLEX No.70 (dragoste)

### PRODUSELE HOMEOPATE HEEL

Denumirea comercială	Forma farmaceutică	Ambalaj	Numărul certificatului de înregistrare în Republica Moldova
115.	Angin-Heel® SD	Comprimate sublinguale № 50	18005
116.	Arnica-Heel®	Picături orale, soluție 30	14695
117.	Berberis-Homaccord®	Picături orale, soluție № 50	15417
118.	Bronchalis-Heel®	Comprimate sublinguale № 50	15190
119.	Coenzyme compositum	Soluție injectabilă N5; N5x20/	2,2 16493
120.	Discus compositum	Soluție injectabilă N5; N5x20/	2,2 16494
121.	Echinacea compositum S	Soluție injectabilă N5; N5x20/	2,2 16495
122.	Engystol	Comprimate sublinguale № 50	16496
123.	Engystol®	Soluție injectabilă N5; N5x20/	1,1 18006
124.	Euphorbium compositum SN	Spray nazal ,soluție 20	14289
125.	Gastricumeel®	Comprimate sublinguale № 50	14290
126.	Glyoxal compositum	Soluție injectabilă N5; N5x20/	2,2 18166
127.	Gripp-Heel®	Comprimate sublinguale № 50	18007
128.	Gynacoheel®	Picături orale, soluție 30	14291
129.	Hepeel	Comprimate sublinguale № 50	16497
130.	Hepeel N	Soluție injectabilă № 50	18008
131.	Lymphomyosot N	Soluție injectabilă N5; N5x20/	1,1 16498
132.	Lymphomyosot®	Picături orale, soluție 30	14444
133.	Metro-Adnex-Injeel®	Soluție injectabilă N5; N5x20/	1,1 18009
134.	Mucosa compositum	Soluție injectabilă N5; N5x20/	2,2 14292
135.	Nervoheel®	Comprimate sublinguale № 50	14293
136.	Nux vomica-Homaccord®	Picături orale, soluție 30	14874
137.	Ovarium Compositum	Soluție injectabilă 2,2 / N5	18167
138.	Placenta Compositum	Soluție injectabilă 2,2 / N5	18168
139.	Reneel® NT	Comprimate sublinguale № 50	17010
140.	Testis Compositum	Soluție injectabilă 2,2 / N5	18169
141.	Traumeel® S	Soluție injectabilă N5; N5x20/	2,2 13972
142.	Traumeel® S	Comprimate sublinguale № 50	14174
143.	Traumeel® S	Unguent 50 g	14446
144.	Ubichinon compositum	Soluție injectabilă N5; N5x20/	2,2 16499
145.	Vertigoheel®	Comprimate sublinguale № 50	14175

146.	Viburcol®	Supozitoare N6x2	14294	
147.	Zeel® T	Comprimate sublinguale	№ 50	14176
148.	Zeel® T	Unguent	50 g	14447
149.	Zeel® T	Soluție injectabilă	N5; N5x20/ 2	13973

## **SUBIECTE PENTRU EVALUARE**

### **Tehnologia medicamentelor homeopate**

1. Medicina complementară și alternativă.
2. Aspectul oficial al homeopatiei.
3. Istoricul Homeopatiei.
4. Homeopatia în Republica Moldova.
5. Homeopatia vs Alopazia.
6. Farmacologia homeopată
7. Concept sănătate-boală în viziunea homeopatiei.
8. George Vithulkas despre homeopatie, ca terapie holistică.
9. Corpul anatomic uman - corp electromagnetic.
10. Forța vitală, ca stare de sănătate și de boală.
11. Forța vitală în explicațiile fizicii cuantice.
12. Anatomia energetică umană.
13. Medicamentul homeopat și fenomenul biorezonanței.
14. Boala acută.
15. Boala cronică.
16. Diatezele.
17. Bioterenu.
18. Conceptul lui Rajan Sankaran despre diateze
19. Noțiune de patogenezii
20. Materia Medica Homeopatică
21. Organon-ul Medicinii
22. Principiul similitudinii – similia similibus curantur.
23. Principiul infinitezmalității.
24. Principiul dinamizării.
25. Principiul experimentării pe om sănătos.
26. Principiul individualizării.
27. Principiul administrării unui remediu unic.
28. Principiul direcției vindecării (legea lui Hering).
29. Ipoteza solventului reglat.
30. Teoria perturbării moleculare. Teoria bifotonică.
31. Teoria cuantică a informației.
32. Memoria apei.
33. Teoria clatraților.
34. Clasificarea medicamentelor homeopate. Prescripția homeopată. Posologie.
35. Materii prime. Clasificare. Descriere.



36. Excipienți. Clasificare. Descriere.
37. Prepararea tincturilor-mamă: metoda de macerare. metoda de percolare.
38. Prepararea tincturilor-mamă: metoda de decoctie. metoda de fermentare.
39. Prepararea tincturilor-mamă: metoda de incubare. metoda de infuzare
40. Prepararea tincturilor-mamă din materii prime botanice proaspete 1:2 (50%).
41. Prepararea tincturilor-mamă din materii prime botanice proaspete 1:3 (33,3%).
42. Tincturi-mamă obținute din materii prime zoologice
43. Tincturi-mamă sarcode A. Tincturi-mamă sarcode B. Tincturi-mamă nosode.
44. Tincturi mamă obținute din substanțe chimice
45. Diluțiile homeopate. Clasificare. Caracteristica.
46. Dinamizarea diluțiilor homeopate.
47. Diluții Hahnemanniene - metoda flacoanelor multiple.
48. Diluții quintemilezimale (LM sau Q).
49. Diluția substanțelor solide.
50. Conversia triturațiilor substanțelor insolubile în diluții lichide.
51. Globule homeopate. Pulberi. homeopate. Comprimate inerte.
52. Picături nazale homeopate. Picături oftalmice homeopate.
53. Lichide și semisolide homeopate pentru administrarea bucofaringiană. Picături auriculare homeopate.
54. Comprimate homeopate. Capsule homeopate Lichide homeopate pentru administrare orală sau sublinguală.
55. Preparate homeopate topice. Supozitoare homeopate.
56. Diluții lichide homeopate pentru administrare parenterală.
57. Controlul calității medicamentelor homeopate.
58. Bazele medicinei reglării fiziologice, integrate (metoda Guna). homeopatie, homotoxicologie, balanța psiho-neuro-endocrino-imună, suplimentare nutrițională. Strategia tratamentului cu preparatele Guna.
59. Principiile terapiei integrate cu medicamente homeopate Heel.
60. Principiul terapiei florale Bach. Metode de obținere a elixirelor florale cu conținut de matrice vibrațională a plantei (energetică și informațională).

**Foaie de titlu pentru lucrarea de curs (lucru individual)**

**INSTITUȚIA PUBLICĂ  
UNIVERSITATEA DE STAT DE MEDICINĂ ȘI FARMACIE  
“NICOLAE TESTEMIȚANU”**

**FACULTATEA DE FARMACIE**

**CATEDRA**

**de tehnologie a medicamentelor**

**TEHNOLOGIA MEDICAMENTELOR HOMEOPATE**

**Lucrare de curs**

**Tema: Examinarea medicamentului homeopat**

**GUNA-MATRIX**

Anul 5

Grupa \_\_\_\_\_

Nume, Prenume (student) \_\_\_\_\_

**Chișinău, 2022**

## BIBLIOGRAFIE:

1. Eugen Diug, Cristina Ciobanu, Octavian Diug. *TEHNOLOGIA MEDICAMENTELOR HOMEOPATE*, (Compendiu), Chișinău, ed. Pontos, 2018, (tipogr. "EuroPress") - 188 p.
2. Diug Eugen, prof. univ. *CURS de Prelegeri "Tehnologia medicamentelor homeopate"*, 2022.
3. *European Pharmacopoeia 8th Edition 2014, Volume 8.0 (Homeopathic preparations. 8.3.)*
4. *Pharmacopée Française [French Pharmacopoeia] Vol. 3, 10th ed. Refondue +Mise A Jour 2003 + Liste Des Plantes Medicinale. Agence Medicame, 2003.*
5. *German Homeopathic Pharmacopoeia (GHP) Vols 1 and 2. Stuttgart, Medpharm Scientific Publishers, 2006.*
6. *Homeopathic Pharmacopoeia of the United States. Southeastern, PA, Homeopathic Pharmacopoeia Convention of the United States (available by subscription at <http://www.hpus.com/>).*
7. *Homeopathic pharmacopoeia of India. Delhi, Controller of Publications. 1sted. Vol. 1, 1970; 2nd ed. Vol. 2, 1984; 1st ed. Vol. 3, 1978; 1st ed. Vol. 4., 1984; Vol. 5, 1985; Vol. 6, 1991; Vol. 7, 2000; Vol. 8, 2001.*
8. *HOMEOPATIE, (manual). Note de curs. Modulul: 1; 2; 3. Coordonator, Dr. Doina Pavlovschi, 2009, 2010.*
9. Lupuleasa D., *Forme farmaceutice homeopate. În: Popovici Iu., Lupuleasa D. Tehnologie farmaceutică, Tratat, Polirom, Iași, 2009, vol. 3. capit. XLII, p. 795-813.*
10. Allen H.C.: *Remedii homeopate. Simptome-cheie și caracteristici comparate, Ed. Polirom, Iași, 2001.*
11. Aurian-Blăjeni C.: *Homeopatia, Ed. Litera, București, 1994*
12. Bungețianu G., Chirilă P., *Manual de homeopatie, Ed. Medicală, București, 1983, 302 p.*
13. Ducot Emmanuel. *Incursiune în Homeopatie, Polirom, 1999, 200 p.*
14. Dobresu Dumitru. *Farmacologie Homeopată generală. Ed. Minesan, 2007, 267 p.*
15. Damaschin N., *Analiza și standardizarea unor forme farmaceutice homeopate. Teză de doctor în farmacie, Chișinău, 2006, 196 p.*
16. Grandgeorge D.: *Spiritul remedii homeopate, Ed. Comm, 1993.*
17. Pitera F.: *Compendio di gemmoterapia clinica, Editore de Ferrari, Genova, 2000.*
18. Popovici A., Suciuc G., Motocescu R., Lupuleasa D.: *Preparate farmaceutice, Editura Medicală, București, 1987.*
19. Popovici I., Lupuleasa D., Ochiuz L. *Dicționar farmaceutic, Editura POLIROM, Iași, ed. a 3-ea, 2014, 943 p.*
20. Vithoulikas G., *Homeopatia. Medicina noului mileniu, Ed. Pan Europe, Iași, 2002*
21. Raluca Prața, H. Popescu, *Studiu de istoria farmaciei. Homeopatia în România – repere istorice, Craiova Medicală. Vol 9, Nr 1, 2007*